



MEMÒRIA DE LA INTERVENCIÓ ARQUEOLÒGICA
EFFECTUADA A LA GRAN VIA DE LES CORTS
CATALANES, 173-175. CAN BATLLÓ BLOC 7. DISTRICTE
DE SANTS-MONTJUÏC, BARCELONA

Codi Servei d'Arqueologia de Barcelona: 073/17

Dates de la intervenció: 19 de juny a 21 de juliol de 2017

24 de juliol a 31 d'agost de 2017

1 al 29 de setembre de 2017

Núm. Expedient DGPC: 2017/1-20451;

2017/2-20666;

2017/2-20771

Arqueòleg director de la intervenció:
Rony José Castillo Gómez

1. FITXA TÈCNICA

NOM DE LA INTERVENCIÓ	Gran Via de les Corts Catalanes, 173-175. Can Batlló Bloc 7
UBICACIÓ	Districte de Sants-Montjuïc (Barcelona)
COORDENADES UTM Fus31N amb Datum ETRS89	X: 427938,8 Y: 4579923,5 Z: 14,77 m s.n.m.
CONTEXT	Zona urbana
TIPUS D'INTERVENCIÓ	Preventiva terrestre
CLASSE D'ACTIVITAT	Control i/o excavació
DATES D'INTERVENCIÓ	19 de juny–29 de setembre de 2017
PROMOTOR	BIMSA
EQUIP TÈCNIC	Direcció: Rony José Castillo Gómez

SUMARI

1.INTRODUCCIÓ	4
2.SITUACIÓ.....	6
3.MARC GEOGRÀFIC I GEOLÒGIC	7
4.MARC HISTÒRIC I ANTECEDENTS ARQUEOLÒGICS	11
6.MOTIVACIÓ	19
7.METODOLOGIA.....	21
8.TREBALLS REALITZATS.....	22
9.RESULTATS DE LA INTERVENCIÓ.....	25
10.CONCLUSIONS	28
11.BIBLIOGRAFIA.....	29
ANNEX 1. DOCUMENTACIÓ ADMINISTRATIVA.....	31
ANNEX 2. DOCUMENTACIÓ FOTOGRÀFICA	32
ANNEX 3. DOCUMENTACIÓ PLANIMÈTRICA.	56
ANNEX 4. UNITATS ESTRATIGRÀFIQUES.....	57

1.INTRODUCCIÓ

El projecte bàsic de reforma i rehabilitació del bloc 7 de Can Batlló per a la nova seu de l'escola de Mitjans Audiovisuals EMAV, inclòs dins del Projecte de deconstrucció del recinte de Can Batlló - Magòria, contemplava afectacions puntuals del subsòl en una gran àrea (112.481m²) del districte de Sants - Montjuïc. Més concretament, l'àmbit afectat per aquest projecte es corresponia al Bloc 7 del recinte de Can Batlló, situat a la Gran Via de les Corts Catalanes, 173-175, al districte de Sants – Montjuïc de la ciutat de Barcelona.

Aquest àmbit es troba inclòs dins del Pla Especial de Protecció del Patrimoni Arquitectònic i Catàleg del Districte 3, Nivell B, Element 106 (identificador 1787).

Les afectacions del subsòl suposaven l'excavació **d'una galeria**, la realització de **9 rases** (5 de fonamentació i 4 de serveis) i **18 pous** de fonamentació.

En data 12 de juny de 2017 (registre núm. 0390/3242/ 2017) el senyor Joan Campos i Havidich, director tècnic adjunt d'Edificació de Barcelona d'Infraestructures Municipals SA i el senyor Carles Vicente Guitart, director de Memòria, Història i Patrimoni de l'ICUB, van presentar una sol·licitud d'intervenció arqueològica preventiva de control i excavació a la Gran Via de les Corts Catalanes, 173-175 (Can Batlló - Bloc 7) de Barcelona, Barcelonès, sota la direcció de l'arqueòleg Rony José Castillo Gómez (ATICS SL), del 19 de juny al 21 de juliol de 2017.

En data 19 de juny de 2017 el Servei d'Arqueologia i Paleontologia va resoldre autoritzar dita intervenció dins el termini del 20 de juny al 21 de juliol de 2017.

Posteriorment, el 24 de juliol de 2017 es va presentar una sol·licitud de pròrroga d'intervenció arqueològica. El 28 de juliol, el Servei d'Arqueologia i Paleontologia proposà autoritzar la intervenció dins el termini del 29 de juliol a 31 d'agost de 2017.

A continuació, el 18 d'agost de 2017 es va presentar una sol·licitud de pròrroga d'intervenció arqueològica. En data de 23 d'agost el Servei d'Arqueologia i Paleontologia va autoritzar la intervenció dins el termini del 1 a 29 de setembre de 2017.

Memòria de la intervenció arqueològica a la Gran Via de les Corts Catalanes, 173-175. Can Batlló, Bloc 7. Districte de Sants-Montjuïc, Barcelona.

En data del 30 de juny del 2017 es van iniciar les tasques de seguiment arqueològic, finalitzant-se en data del 29 de setembre del mateix any.

2.SITUACIÓ

La intervenció s'ha realitzat al subsòl del Bloc 7 del recinte de Can Batlló, situat a la Gran Via de les Corts Catalanes, 173-175, al districte de Sants – Montjuïc de la ciutat de Barcelona.

Es tracta d'una zona situada a l'antic recinte fabril de Can Batlló, que forma una gran illa juntament amb el conjunt de cases que envolten l'antiga fàbrica.

Les coordenades UTM del sector on s'ha portat a terme la intervenció arqueològica són:

X:427938,8 / Y:4579923,5 / Z: 14,77 m s.n.m.

UTM31N / ETRS89

3.MARC GEOGRÀFIC I GEOLÒGIC

Des del punt de vista de la morfologia, és fàcil d'identificar al Barcelonès, comarca on es situa l' indret on s'ha dut a terme aquesta intervenció arqueològica, dues grans unitats que tenen particularitats: la serra de Collserola i el Pla de Barcelona.

La serra de Collserola, que forma part de la Serralada Litoral, limita al N amb el sector central de la Depressió Prelitoral, o sigui el Vallès. A llevant, la serra comença, sobre el Besòs, al turó de Roquetes (305 m). Més enllà, després del Pas del Rei i el Forat del Vent (o Coll de la Ventosa), per on passava el camí que unia Horta amb les terres de Cerdanyola, baixant per Valldaura, s'eleva el turó de Valldaura (422 m), al sud del qual es troba el coll Serola (la seva importància donà nom a la serra), collada pregona per on travessava la carena la ruta principal de Sant Genís a Sant Cugat, passant per Sant Medir. Després s'aixeca el cim culminant, el Tibidabo (512 m), que abans també s'havia conegut com a Puig Aguilar.

Més enllà, la carena descendeix cap a les terres planes del Llobregat. Cal mencionar que a ambdós extrems de la serra, els passos o colls existents rebin el mateix nom: Finestrelles, sota mateix de Sant Pere Màrtir, que ha donat nom a un petit barri, i Finestrelles, topònim ja citat al segle XI (*"in terminum pugiolo que dicunt Finestrellas"*), sota el turó del seu nom. Al N de Sant Andreu.

Aquesta serralada és composta de licorelles silurianes assentades en un basament granític. La soclada emergeix sovint i aleshores apareixen les clapes de granit, característic de les condicions climàtiques d'aquestes latituds mediterrànies. S'ha de dir també, que pel cantó de Montcada i pel d'Olorda hi ha calcàries devòniques, que forneixen sengles cimenteres importants.

La Serralada Litoral, en aquest sector, és un veritable *horst*. El seu vessant marítim davalla molt més suaument que el vessant septentrional o vallesà, que ho fa amb una certa brusquedat. Pel SE, va baixant fins a arribar a la successió de serrats disposats en línia paral·lela amb la carena principal. Aquests serrats són el Turó de la Peira, en terres d'Horta i Vilapicina; el de la Rovira (261 m), el Turó del Carmel (267 m), el del Puget i el de Monterols (260 m). Aquests turons

tenen, en general, una composició litològica anàloga a la de la Serralada, tot i que s'hi troben materials del Triàsic inferior. Entre els serrats i la carena principal de la Serralada, s'obre el gran solc Horta- Bonanova, que fou la gran via antiga de les comunicacions i que ara és l'eix de relació de la part alta de la ciutat. En aquest solc, terraplenat amb argiles i pedruscall de peu de muntanya, només es destaca el llindar dels Penitents o dels Quatre Camins, que actua com a veritable partió d'aigües entre les que van a la riera d'Horta i les que baixen per la riera de Vallcarca¹.

Pel que fa el **Pla de Barcelona**, indret on s'ubica l'espai en el qual s'ha dut a terme aquesta intervenció arqueològica, podem dir que es troba oberta a la mar, és limitat per la Serralada Litoral i, a migjorn, per la falla que segueix, ran de mar, des de Garraf i el Turó de Montjuïc (173 m), que és el punt més elevat, pels turons dels Ollers, del Tàber, de les Falzies, de la Bota, etc.. fins el Turó de Montgat. Més enllà del Besòs. La falla, originada al moment de la fractura del Massís Catalanobalear, dibuixà el que, a grans trets, havia de ser la costa catalana. Per això, el pla inclinat del peu de Collserola és de basament paleozoic i d'estructura tabular, havent estat afectat per tots els moviments orogènics alpins. En el Miocè i el Pliocè, damunt el sòcol paleozoic se sedimentaren dipòsits marins, dels quals són testimonis el seguit de petits turons.

La falla també és visible en el Pla. Si aquest va baixant suaument i d'una manera regular des de Collserola, en el punt de contacte entre la ciutat vella i l'eixample es produeix una ruptura de continuïtat amb la presència d'un salt o esglaó d'uns vint metres, clarament visible en la morfologia urbana: les baixades de Jonqueres, de la Via Laietana, dels carrers de les Moles, d'Astruc, de Jovellanos. És un salt que fou aprofitat per a la defensa , recolzant-hi les muralles, o per l'economia, instal·lant a les Moles diversos molins per aprofitar el sallent. De l'esglaó cap a mar ja no hi ha sòcol de llicorella ni de granit, sinó un mantell al·luvial format per les aportacions de les rieres, dels torrents, dels deltes dels rius veïns i del corrent litoral.

¹ (AA.DD. 2006)

Memòria de la intervenció arqueològica a la Gran Via de les Corts Catalanes, 173-175. Can Batlló, Bloc 7. Districte de Sants-Montjuïc, Barcelona.

Així, al Pla es poden distingir tres sectors: pla inclinat, pla de baix i turons de ran de mar.

Un primer sector és el **pla inclinat**, recobert per una heterogènia cobertora sedimentària. Originàriament, les aigües torrencials que baixaven de la serra aportaren diversos materials detrítics damunt el sòcol paleozoic. A causa de les variacions climàtiques (alternança de períodes glacials i interglacials), aquests materials presenten una estratificació ben notable, intercalant-se argiles roges, procedents, de la descomposició de les llicorelles, i crostes calcàries. Damunt, es troba un gruix de sorres d'uns vuit metres de potència, veritable mantell aquífer. Finalment, en certs indrets, apareix un pedruscall mesclat amb argila que, en d'altres indrets, és substituït per un llim groguenc d'origen eòlic, conegut com el nom de *loess*, aportat en els períodes interglacials, secs i ventosos, de mar molt més llunyana².

És en aquest sector, concretament, on s'ha portat a terme aquesta intervenció arqueològica.

El **pla de baix** ocupa l'espai comprès entre l'esglaó citat anteriorment i la mar.

En aquest sector hi dominen materials al·luvials més fins aportats per rieres, torrents i les aigües d'escorrentiu que baixen de la serra i, també, pels corrents marins. Com és característic d'una bona part de la costa mediterrània, en aquest sector del pla es formaren maresmes i estanyols.

Com que, històricament, la terra guanyà espai a la mar, moltes d'aquestes albuferes i estanys anaren desapareixent, sobretot per l'acció antròpica. Malgrat la seva desaparició, la seva presència arribà a temps no gaire reculats, i molts d'ells han continuat vius en els topònims actuals. Per això, es troba en el sector de marina de Provençals, Banyols, conjunt d'estanys en les terres que presidia l'antic monestir de Santa Eulàlia del Camp, que es trobava per l'indret de l'actual Passeig de Lluís Companys o saló de Sant Joan, cap al Portal Nou; la Llavinera, estanys malsans, que es trobaven pel cantó de mar de Sant Martí; la Llacuna i la Llanera, o *Lacunaria*, que es troba citada, també, pel cantó del Llobregat, com a *Estanno Lanariae*; el ja tant esmentat *stagnu de Porto*, a la barriada de Port; l'estany del Cagalell, i tants d'altres.

² (AA.DD. 1982)

Dels **turons de ran de mar** podem dir que es formaren en plegar-se els dipòsits marins que, en el Miocè i el Pliocè, s'havien sedimentat sobre el sòcol paleozoic. El més destacat és la muntanya de Montjuïc, inaccessible des del cantó de mar, vigia de la ciutat, possiblement lloc del seu primer emplaçament i fornidora dels materials amb els quals es bastí una bona part dels edificis monumentals de Barcelona. Dels altres turons, l'ús industrial, com en el cas del turó dels Ollers, pel sector dels carrers d'Escudellers i Nou de Sant Francesc, n'esborraren la presència, i d'altres quedaren dissimulats o submergits per l'urbanisme posterior (el Tàber, des de l'època romana; les Falzies, on s'aixeca la Llotja, la punta del Convent, el Molinar, la Bota, etc.). Des de l'època romana ençà, la costa del Pla de Barcelona ha anat guanyant terreny a la mar, sobretot a causa dels arrossegaments del Besòs, que s'han afegit als que porta el corrent marí tangencial a la costa, el qual erosiona constantment les terres del Maresme.

Són aquests materials els que anaren reblint els estanys i les albuferes abans citats i els que convertiren els turons de les illetes, primer, en *tomboli*, i després, els deixaren en terra ferma. Són aquests materials els que s'acumularen darrere l'escullera feta per a protegir el nou port i que arribaren a formar l'emplaçament de l'actual Barceloneta.

Finalment, l'acció dels corrents de la mar, arrossegant els materials detrítics, terraplenant badies i albuferes, ha ajudat a conferir a la costa del Pla de Barcelona, el seu aspecte rectilini, sense entrants ni accidents notables³.

³ (AA.DD, 2006)

4.MARC HISTÒRIC I ANTECEDENTS ARQUEOLÒGICS

La història de la Bordeta l'hem de considerar sempre lligada al camí, que des d'èpoques immemorials, partia dels portals de ponent de la ciutat de Barcelona, unint-la amb les poblacions del Baix Llobregat, passant per Sta. Eulàlia, l' Hospitalet i Cornellà per, finalment, creuar el Llobregat arribant fins a Sant Boi. Aquest camí, que quan neix a la plaça d'Espanya porta el nom del barri i després el canvia dos cops pel de Gavà i Constitució, era l'antiga Via Augusta romana que unia Barcelona amb Tarragona després de creuar el Llobregat per Sant Boi.

Sembla versemblant que el topònim de la Bordeta provingui d'un antic edifici construït al peu del camí, al costat de la Riera Blanca, que al segle XVI servia d'hostal i era conegut com l'Hostal de la Provençana. De la mateixa manera que l'església de Sta. Eulàlia (bastida al segle XII), també anomenada de Provençana, pels nombrosos immigrants occitans que poblaren aquests indrets. Aquests immigrants anomenaven Bordeta (diminutiu de borda, barraca per a guardar estris de conreu)⁴ a l' edifici en qüestió, probablement mig enrunat.

Al llarg dels temps aquest camí immers dins d'una àrea eminentment agrícola, propietat de l' elit barcelonina formada per senyors laics o per institucions eclesiàstiques, fou poblat per camperols que treballaven aquestes terres. Així nasqueren, a redós de les esglésies de Sta. Maria de Sants (1102) i de Sta. Eulàlia de Provençana (1101), nuclis habitats. Aquests incipients nuclis habitats es van anar desenvolupant al llarg de tota l'Edat Mitjana i la Moderna, centrant bàsicament en les activitats agrícoles, i patint tots els esdeveniments històrics que van sobrevenir a la ciutat de Barcelona.

Ja al segle XV (1404), hi ha alguns registres de la Batllia de Catalunya conservats a l'Arxiu de la Corona d'Aragó que situen, a la cantonada del carrer de la Constitució amb la riera de Tena, un escorxador o carnisseria⁵.

⁴ (A.A.V.V. 1998, pàg. 6).

⁵ (A.A.V.V. 2013, pàg. 23).

Memòria de la intervenció arqueològica a la Gran Via de les Corts Catalanes, 173-175. Can Batlló, Bloc 7. Districte de Sants-Montjuïc, Barcelona.

També podem remarcar, ja al segle XVII, l'existència d'un edifici al costat de la Riera Blanca (al número 1 de l'actual carrer de Santa Eulàlia, Hospitalet de Llobregat), que servia d'hostal i era conegut com l'hostal de la Bordeta.

Aquests petits vilatges esdevingueren municipis independents de la ciutat de Barcelona, després de la guerra de Successió (1702-1714). El Decret de Nova Planta (1717) tenia la ferma voluntat de dislocar la capitalitat de Barcelona i tot el que significava la ciutat. Les autoritats borbòniques procediren a constituir nous municipis al Pla de Barcelona, amb la intenció d'afeblir la ciutat, que administrava i controlava directament les poblacions agrícoles del seu entorn. Així Sants, vinculat a l'entorn del Baix Llobregat, va passar a ésser un poble sotmès a la jurisdicció reial, com a municipi amb 2 regidors (1721), i la Bordeta passa a dependre administrativament de Sants i Sta. Eulàlia de L'Hospitalet.

El 1760 fou construïda la nova carretera borbònica, que partint de la Creu Coberta, (actuals carrers Creu Coberta-Sants i Collblanc) portava fins a la Cort de Madrid. El camí de la Bordeta va perdre part de la seva importància.

A les darreries del segle XVIII s'establiren els primers prats d'indianes al peu de Montjuïc a causa de l'arribada de la primera industrialització de la capital catalana, la Bordeta acollí els primers obrers industrials del ponent de Barcelona, i les posteriors edificacions que tingué la banda nord del ja carrer-camí que pertanyia al municipi de Sants, i les del migdia, mes enllà, a Hospitalet.

Abans del procés d'urbanització de la Bordeta del segle XIX, el paisatge predominant eren els terrenys dedicats a l'agricultura i construccions disseminades per a masovers arrendataris. Alguns dels propietaris d'aquestes terres formaven part de la noblesa, com els marquesos de la Manresana o els marquesos de Tamarit, o de la burgesia, com el fabricant d'indianes Erasme de Gònima o el comerciant Baltasar de Bacardí, dos destacats personatges de la vida pública de Barcelona cap a finals del segle XVIII.

El 1819 s'inaugura el Canal de la Infanta que portava les aigües del Llobregat des de Molins de Rei. Tenia una llargària de 17,4 kms; aviat va tenir problemes de sedimentació a causa del seu escàs desnivell. L'obra travessava les terres conreables de la Bordeta fins al peu de Montjuïc, i desguassava directament al mar després de passar per Sta. Maria del Port. La construcció d'aquest canal

Memòria de la intervenció arqueològica a la Gran Via de les Corts Catalanes, 173-175. Can Batlló, Bloc 7. Districte de Sants-Montjuïc, Barcelona.

va fer que el valor de les terres i el seu rendiment augmentessin; els productes de regadiu i horta van trobar una bona sortida als mercats barcelonins. Tanmateix la possibilitat d'utilitzar les aigües com a font d'energia, va afavorir un cert desenvolupament industrial al seu entorn. Ja el 1830 hi havia un molí fariner accionat per les aigües del canal a la zona anomenada llavors 'Bordeta de baix'.

Així, durant el segle XIX, la vida dels habitants de la Bordeta se centrava en l'activitat agrícola de les masies com "Can Sala", "Can Valent Petit", "Can Massagué", "Can Poch", "Can Paperina", "Can Pessetes"... i les incipients activitats industrials de les primeres fàbriques que donaven feina a la, també incipient, massa obrera que s'anava establint en les noves edificacions.

Entre 1829 i 1837 s'urbanitzà l'antic camí ral entre Barcelona i Sant Boi de Llobregat, avui carrer de la Constitució, per la banda de mar; i ja al 1857 trobem cases a banda i banda des de la riera Blanca fins al que avui és el carrer dels Jocs Florals. Aquesta urbanització va consistir en la construcció de cases unifamiliars de planta i un pis en parcel·les de cinc metres d'ample. Així mateix dels antics camins rurals que baixaven de Sants podem dir que es van anar poblant de cases urbanitzant-se en carrers com el de Sant Josep (Jocs Florals), el de Sant Pere (Sagunt), o el del Migdia (Rossend Arts).

Cal remarcar la inauguració, l'any 1855, de la línia de ferrocarril entre Barcelona i Martorell, arribant fins a Reus el 1859; la Bordeta tenia una estació situada al costat de la Riera Blanca. Aquest fet potencia el procés d'industrialització prop dels grans vapors existents.

Al llarg del segle XIX trobem diverses indústries en aquesta zona; com la fàbrica química que Josep Roura havia establert al carrer Toledo al 1836; o la Aprestadora Española, situada a l'actual terme de l'Hospitalet de Llobregat al 1853 i que es dedicava a l'estampat i l'acabat tèxtil; o la ferreria situada a l'actual plaça de la Farga al 1857.

El 1857 la vila de Sants es constituí en un Ajuntament constitucional, sent la Bordeta considerada com un dels seus quatre barris. Uns anys enrere hi havia hagut un intent de segregació de la Bordeta, amb la finalitat de convertir-se en municipi independent, o bé incorporar-se a la ciutat de Barcelona tal com s'havia fet amb Hostafrancs.

Memòria de la intervenció arqueològica a la Gran Via de les Corts Catalanes, 173-175. Can Batlló, Bloc 7. Districte de Sants-Montjuïc, Barcelona.

Hem d'assenyalar la inauguració l'any 1880 de la fàbrica de Can Batlló. Aquest fet esdevindrà fonamental per la evolució econòmica i social de la Bordeta i suposarà un canvi en la fisonomia d'aquest barri, part de la qual ha arribat fins els nostres dies.

Al 1912 s'obrí la línia del ferrocarril de via estreta a Martorell i Sant Boi des de la Bordeta amb la estació de Magòria, dita així perquè es situava a la vora d'una riera amb el mateix nom. L'estació va tancar al 1974.

Al 1926 s'inaugura la línia de ferrocarril metropolitana Transversal (actual línia 1) amb parada a la Bordeta.

Al segle XX, durant els anys 60, les cases inicials es van anant substituint per edificis cada cop més alts.

Al 1960 s'edifica l'actual parròquia de Sant Medir al carrer de la Constitució número 17. El seu arquitecte és Jordi Bonet i Armengol, gran entès i amant de l'obra de Gaudí, Bonet va dissenyar un edifici d'aire gaudinià on la coberta de l'església s'inclina sobre si mateixa.

En els darrers anys, la reurbanització de la plaça d' Ildefons Cerdà i el seu entorn ha suposat una sensible millora respecte a l'ordenació d'aquest important node ciutadà situat en un dels extrems del barri, així com pel que fa a la seva permeabilitat i integració en l'entorn urbà.

La fàbrica de Can Batlló

L'any 1878 l'industrial Joan Batlló adquireix uns terrenys per una fàbrica a la Bordeta de l'advocat Fèlix Vives i Amat. Al març del mateix any, l'enginyer Juan Antonio Molinero, signava el projecte de construcció de la fàbrica.

L'any 1880 es va inaugurar la nova fàbrica i l'any 1883 s'hi va incloure un departament d'estampació amb l'objectiu de dur a terme dins la fàbrica tots els processos de la cadena de producció tèxtil.

Al 1892 Joan Batlló i Barrera va morir. L' inventari dels seus bens, formalitzat a instàncies dels seus nebots i hereus pel notari Miquel Martí i Beya, conté una breu descripció de la fàbrica: "Una casa-fàbrica de hilados y tejidos de algodón, estampados, blanqueo y aprestos señalada de número tres, que se compone de un edificio principal que consta de bajos y dos pisos, de varios edificios anejos de bajos solamente destinados al servicio de la misma fábrica y de una

Memòria de la intervenció arqueològica a la Gran Via de les Corts Catalanes, 173-175. Can Batlló, Bloc 7. Districte de Sants-Montjuïc, Barcelona.

extensión de terreno dentro del cual se hallan construidos dicha casa-fábrica y sus edificios anexos formando por lo tanto una sola finca...cuya total medida superficial es de tres hectáreas...”⁶

El seus nebots Romà i Domènec es van fer càrrec de la fàbrica.

Amb el canvi de segle l'activitat va disminuir, però va revifar a partir del 1914 amb motiu de la Primera Guerra Mundial, durant la qual, la indústria catalana va cobrir les necessitats que Europa no podia satisfer a causa de l'esforç militar.

El 1926 es va convertir en societat anònima sota la denominació de "Nebots de Joan Batlló, SA", amb oficina al carrer Trafalgar⁷.

Deu anys més tard, en esclatar la guerra civil el 1936, la família Batlló tem per la seva vida i s'exilia a França. En aquelles circumstàncies, abandonat el timó i amb els centenars de treballadors angoixats per la seva subsistència, tots plegats decideixen tirar endavant la producció nomenant un director accidental. La persona escollida per ells mateixos per la seva honestedat i valentia, fou el peó Policarp Prats Montsalvatje(1884-1982), que durant aquells temps difícils i fins a la tornada de la família, dirigí la fàbrica i la preservà de l'espoli per part de les diverses forces bèl·liques dominants en cada moment. Un cop retornats els propietaris, Prats també tornà al seu antic lloc de treball com a peó⁸.

L'any 1943 la fàbrica va ser comprada pels germans Muñoz, els quals la van incorporar al seu grup tèxtil Unión Textil Industrial SA (UNITESA).

Durant els anys quaranta es produeixen ampliacions o reformes, com la compra dels camps de conreu de la família Rovira Burés, situats al sud del recinte, i que van permetre ampliar les naus per poder fabricar pana i aixecar magatzems per elaborar fibres sintètiques.

Al 1964, a causa de la crisi del tèxtil, es va tancar la producció tèxtil i es va compartimentar el recinte en uns set-cents espais, que es van llogar a tallers i locals diversos.

La reconversió de l'antiga factoria tèxtil va acabar esdevenint una mena d'ecosistema industrial, una autèntica ciutat dels oficis, on conviuen en

⁶ (A.A.V.V. 2013, pàg. 35).

⁷ (CABANA, 1992, p. 201).

⁸ (PRATS BATLLE, J. i PRATS VILARRASA, 2007)

Memòria de la intervenció arqueològica a la Gran Via de les Corts Catalanes, 173-175. Can Batlló, Bloc 7. Districte de Sants-Montjuïc, Barcelona.

harmonia, tradició i modernitat, empreses grans i petits tallers i un bar que funcionava com a fòrum de discussió i com a centre de negocis.

L'any 2006, la Comissió de Govern de l'Ajuntament de Barcelona va aprovar la proposta de reordenació urbanística del conjunt industrial de Can Batlló i del sector de La Magòria, que manté el conjunt d'edificis industrials, creant un parc de 4,7 hectàrees, una vintena d'equipaments i més d'un miler d'habitatges, la meitat amb protecció. Les 200 petites empreses es van haver de traslladar a uns terrenys de la Seat de la Zona Franca, adquirits pel Consorci de la Zona Franca.

Pel que fa a la arquitectura d'aquest recinte fabril podem dir que es tracta d'un conjunt característic de finals de segle XIX.

Segons el plànol que es conserva del projecte de construcció de la fàbrica, signat per l'enginyer Juan Antonio Molinero, el conjunt fabril tenia inicialment un sol edifici, de planta baixa més dos, molt allargat, i la corresponent xemeneia per a les màquines de vapor situada prop de les calderes a la banda sud del recinte. L'augment de la producció i el creixement de les diferents activitats industrials que es van afegir amb el temps van obligar a la construcció de noves naus, a la dotació de més maquinària i a la construcció d'una nova xemeneia.

Per tal d'assegurar l'abastiment d'aigua, necessària per a la producció d'energia, es va construir una torre d'aigües, al costat de la primera nau, de planta rectangular i amb una alçada considerable. El recinte era una colònia fabril que disposava d'església i fins i tot d'un economat. L'expansió de l'empresa, l'augment del nombre de treballadors, fou la causa del desenvolupament urbanístic de la seva rodalia i de la implantació de nous habitatges al voltant de la carretera de la Bordeta.

L'estructura de la fàbrica no és vertical (com eren el Vapor Vell o Ca l'Aranyó), sinó que es va dissenyar horitzontalment a dos nivells i en dos llargs braços, factor que en permetia l'ampliació amb més facilitat (molts dels primers vapors sabadellencs es van construir de manera força similar), però que dificultava el rendiment en la transmissió de l'energia mecànica. Els materials que es van emprar en la construcció eren els característics de tota l'arquitectura fabril del

Memòria de la intervenció arqueològica a la Gran Via de les Corts Catalanes, 173-175. Can Batlló, Bloc 7. Districte de Sants-Montjuïc, Barcelona.

segle XIX: maó i ferro; és a dir, parets de totxo, pilars de fosa, embigat de fusta i, en l'edifici originari, coberta a dues vessants.

Grans finestrals i arcades s'obren en façana per aprofitar més la il·luminació i, en planta baixa, permetien disposar i accedir a petits tallers o zones de magatzem. De la façana destaquen les grans columnes adossades, l'entaulament i el pòrtic amb pilastres que sosté un arquitrau -tots ells elements fets en pedra, de forta càrrega classicitzant. Entre les diferents naus hi ha patis i carrerons o passatges, que s'empraven per a la càrrega i descàrrega i per a l'accés als diferents edificis⁹.

Antecedents arqueològics

Atenent a la seva proximitat, hem de remarcar les següents intervencions arqueològiques:

-L'any 1984, el Museu d'Història de la Ciutat va realitzar una intervenció arqueològica d'urgència als carrers Física, Química i Mare de Déu del Port núm. 421. Aquesta intervenció dirigida per Josep Oriol Granados i Camil·la Gozález va permetre la localització de diferents estructures muràries formades per pedres disposades en sec, que formarien part de la fonamentació dels àmbits d'una vil·la romana de fundació tardo-republicana. L'atribució cronològica d'aquestes restes arribaria fins als segles IV-V. A banda, també es va documentar part d'un hipocaust i un forn d'àmfores romanes amb el seu tester¹⁰.

-Al carrer Química, la Plaça de les Matemàtiques i Gran Via de les Corts Catalanes, núm. 158, es va dur a terme una intervenció arqueològica l'any 2006. Els resultats van ser negatius, pel que fa a la documentació de restes arqueològiques¹¹.

-L'any 2009, es va realitzar una intervenció arqueològica al carrer Toledo i passatge Toledo. Dirigida per Iñaki Moreno i Jordi Ramos, va permetre la documentació del Refugi 877. Es tracta d'un refugi antiaeri completament

⁹(Patrimoni Arquitectònic Barcelona, Identificador 1787)

¹⁰ (<http://cartaarqueologica.bcn.cat/2998>).

¹¹ (<http://cartaarqueologica.bcn.cat/2921>).

Memòria de la intervenció arqueològica a la Gran Via de les Corts Catalanes, 173-175. Can Batlló, Bloc 7. Districte de Sants-Montjuïc, Barcelona.

formigonat amb un gruix de parets d'uns 50 cm. realitzat amb la tècnica de l'encofrat perdut. Presentava una longitud al llarg del carrer Toledo d'uns 107 m. i del passatge Toledo d'uns 54 m., amb una amplada de 1'80 i 3 metres d'alçada¹².

-L'any 2004, es va portar a terme una intervenció als carrers Minería 54-78, 69 i Gran Via 158-186,190 b. La canalització en rasa d'una xarxa de telecomunicacions va motivar aquest intervenció. Durant els treballs realitzats no es va documentar cap resta arqueològica¹³.

-A les seves proximitats, a la Gran Via 192, es va realitzar altra intervenció l'any 2011. Els resultats van ser negatius pel que fa a la documentació de restes arqueològiques¹⁴.

-Una de les darreres intervencions dut a terme a les proximitats d'aquest espai és la realitzada al carrer Constitució, 75 l'any 2015. Durant aquesta intervenció no es van documentar cap resta ni nivell arqueològic¹⁵.

¹² (<http://cartaarqueologica.bcn.cat/1018>).

¹³ (<http://cartaarqueologica.bcn.cat/327>).

¹⁴ (<http://cartaarqueologica.bcn.cat/3437>).

¹⁵ (ORRI,E. 2011)

6.MOTIVACIÓ

El projecte bàsic de reforma i rehabilitació del bloc 7 de Can Batlló per a la nova seu de l'escola de Mitjans Audiovisuals EMAV, inclòs dins del Projecte de deconstrucció del recinte de Can Batlló - Magòria, informava d'afectacions puntuals del subsòl en una gran àrea (112.481m²) del districte de Sants – Montjuïc.

El projecte d'obres contemplava la excavació **d'una galeria**, la realització de **5 rases de fonamentació**, **4 rases de serveis** i **18 pous de fonamentació**.

L' indret on es va dur a terme l'actuació s'inclou en una Zona d'Interès Arqueològic i d'alt valor històric, per la qual cosa s'havia de realitzar una Intervenció Arqueològica preventiva prèviament a la realització de les obres, d'acord amb la normativa municipal i general en matèria patrimonial.

Podem dir que el lloc que ens ocupa té un alt interès històric i arqueològic ja que:

-Existeix una proximitat entre aquest indret i les restes localitzades en una intervenció d'urgència realitzada l'any 1984 al carrer de la Mare de Déu de Port, 421, carrer de la Física i carrer de la Química, citades anteriorment.

Des del Servei d'Arqueologia de Barcelona, atès el desconeixement que es té de les dimensions reals d'aquesta vil·la romana, part residencial i part rural, i donada la seva proximitat, va determinar tenir-la en compte en el projecte d'intervenció arqueològica.

-És possible que al subsòl del recinte es conservi un tram de l' anomenat "Canal de la Infanta". Començat a construir-se l'any 1817, va ser inaugurat el 1820 amb el nom de "Canal de la Sereníssima Infanta Doña Luisa Carlota de Borbón".

Amb origen a Molins de Rei, on encara hi ha algun tram en funcionament, es construï per recollir l'aigua del Llobregat amb finalitats agrícoles. Els diferents salts que hi havia en el seu recorregut es van aprofitar per a una indústria incipient. Amb una llargada de gairebé 17 quilòmetres i mig, tenia una amplada variable entre 2,5 i 4 m i una fondària mitjana d'1,50 m.

Memòria de la intervenció arqueològica a la Gran Via de les Corts Catalanes, 173-175. Can Batlló, Bloc 7. Districte de Sants-Montjuïc, Barcelona.

A la segona meitat del segle XX el canal només portava aigües residuals essent, finalment, tapat en molts dels seus trams.

-El recinte de Can Batlló es troba catalogat dins del Pla Especial de Protecció del Patrimoni Arquitectònic i Catàleg del Districte 3, Nivell B, Element 106 (identificador 1787)¹⁶.

L'objectiu de la intervenció era la localització de possibles restes arqueològiques a l'àrea determinada al Projecte d'Intervenció Arqueològica i la seva posterior excavació i documentació.

¹⁶ (Pla Especial de Protecció del Patrimoni Arquitectònic Barcelona, Element 106, Identificador 1787)

7.METODOLOGIA

Registre estratigràfic

La metodologia emprada en aquesta intervenció arqueològica, està inspirada en el mètode de registre utilitzat per E.C. Harris i per A. Carandini (Harris, 1975, 1977, 1979), (Carandini 1977, 1981). Aquest sistema de registre arqueològic consisteix en enregistrar de manera objectiva els elements construïts i els estrats que s'identifiquen - tant els que es conserven en alçat com els que es descobreixen en el subsòl –tot atorgant una numeració correlativa als mateixos, sota la designació d'Unitat Estratigràfica (UE), que els individualitza els uns dels altres. Cada UE es registra en una fitxa on s'indica: la ubicació en el aciment, les seves característiques físiques, la situació en les plantes i seccions i la posició física respecte a la resta d'unitats amb les quals es relaciona.

Aquest mètode de registre arqueològic també inclou la realització d'informació gràfica, la qual, en la seva vessant planimètrica, està composta per plantes i seccions. Aquestes darreres ens aporten tant una visió diacrònica com sincrònica de les troballes realitzades. Finalment, existeix la documentació fotogràfica, imprescindible per a la constància visual dels treballs realitzats i dels estrats i estructures localitzats.

Documentació fotogràfica

Per tal de deixar una constància visual dels treballs realitzats, així com de les restes aparegudes, s'ha realitzat un registre fotogràfic exhaustiu en format digital d'alta resolució.

Topografia i planimetria

Les restes s'han vinculat geogràficament amb les coordenades UTM 31N / ETRS89, per tal de documentar i facilitar la interpretació de la seqüència estratigràfica. La topografia i la planimetria han estat tractats informàticament amb programari CAD.

8.TREBALLS REALITZATS

L'objectiu de la intervenció era la documentació de possibles restes arqueològiques en el subsòl d'aquest espai, per tal de avaluar la seva compatibilitat amb l'execució del projecte d'obres.

La intervenció arqueològica ha consistit en les següents actuacions:

- ⇒ **control arqueològic** de l'excavació de 1 galeria central en el subsòl del bloc 7, 5 rases de fonamentació, 4 rases de servei i 18 pous de fonamentació, contemplats al Projecte d' Intervenció Arqueològica,
- ⇒ **documentació planimètrica** de les excavacions efectuades,
- ⇒ **documentació fotogràfica** dels treballs realitzats.

Cal remarcar que, malgrat no haver estat contemplats al projecte inicial de la intervenció, es va realitzar un control arqueològic de l'excavació d'un rasa de servei a l'exterior del bloc 7 (Rasa 10), i es va documentar un pou existent a aquest espai (UE 7), ja que es va considerar convenient tenir-hi constància.

Les excavacions han estat realitzades mecànicament amb l'actuació d'una màquina giratòria amb pala de 1 m, aturant-se en el moment que s'estimava oportú per tal de documentar els treballs realitzats així com l'estratigrafia apareguda.

Pel que fa a l'apartat arqueològic, el treball consistí en la documentació de la galeria, les rases i pous realitzats, així com la documentació de l'estratigrafia localitzada.

RASA (R) POU(P) GALERIA (G)	LLARGÀRIA (m)	AMPLADA (m)	PROFUNDITAT (m)	COTA ASSOLIDA (m.snm)
R1	3.95	2.31	2.40	12.45
R2	3.95	1	1.20	13.65
R3	3.95	6.25	3.20	11.65
R4	3.95	2.15	2.50	12.35
R5	3.95	4.90	3.20	11.65
R6	5.25	0.90	0.75- 0.80	13.77
R7	66.10	0.95	0.75- 0.80	13.67
R8	5.25	0.90	0.75- 0.80	13.67

R9	68.05	0.95	1.10	13.08
R10	24.50	0.50	0.40	13.60
P1	3.25	1.20	1.30*	10.21
P2	3.25	1.20	1.25*	10.26
P3	3.25	1.20	0.75*	10.76
P4	3.25	1.20	0.75*	10.76
P5	3.25	1.20	0.30*	11.15
P6	3.25	1.20	0.40*	11.06
P7	3.25	1.20	0.30*	11.15
P8	3.25	1.20	0.35*	11.10
P9	3.25	1.20	0.30*	11.15
P10	3.25	1.20	0.30*	11.15
P11	3.25	1.20	0.60*	10.86
P12	3.25	1.20	0.60*	10.86
P13	3.25	1.20	0.45*	11.00
P14	3.25	1.20	0.60*	10.83
P15	3.25	1.20	0.50*	10.96
P16	3.25	1.20	0.40*	11.00
P17	3.25	1.20	0.35*	11.11
P18	3.25	1.20	0.30*	11.16
G1	68.05	3.25- 5.30	2.60- 2.80	11.40

Taula de les excavacions controlades.

(*Des de la cota final assolida a la galeria).

Primerament, es van excavar les rases de fonamentació projectades a l'edifici annex, (Rasa 1, 2, 3, 4 i 5). A continuació, es van excavar les Rases 6, 7, 8 i 9 (de serveis) dins de l'edifici principal.

Cal remarcar que l'excavació de la Galeria 1 es va realitzar per trams. Això responia a la necessitat d'alternar el pas de la maquinària dins de l'edifici, així com agilitzar l'aplec de terres. D'altra banda, es va optar per l'excavació per trams per una qüestió tècnica ja que, d'aquesta manera s'anirien formigonant els trams excavats, i es podria construir la galeria amb una major seguretat. Des de direcció d'obra, també es va acordar que l'excavació d'aquests trams s'anés alternant d'un a extrem de l'edifici a un altre extrem. De manera que el Tram 5 i el Tram 6 fossin els darrers en excavar-se i quedessin agrupats al mig d'aquest edifici principal.

La dinàmica de treball que es va decidir aplicar va ser l'excavació de la galeria fins a la cota contemplada al projecte d'obres. Una vegada assolida aquesta cota, es començaven a excavar els pou de fonamentació marcats al projecte d'obra també amb la seva cota corresponent.

Memòria de la intervenció arqueològica a la Gran Via de les Corts Catalanes, 173-175. Can Batlló, Bloc 7. Districte de Sants-Montjuïc, Barcelona.

D'aquesta manera, la galeria es va dividir en 6 trams amb els seus corresponents pous. El Tram 1, corresponent a l'extrem sud-oest de l'edifici comptava des del Pou 1 al Pou 4. El pròxim tram a excavar-se va ser el Tram 2, ubicat a l'extrem nord-est d'aquesta part de l'edifici, realitzant-se seguidament el Pou 5. A continuació es va excavar el Tram 3. Un cop assolida la cota necessària es van excavar els Pous 6, 7 i 8. El Tram 4 va ser el següent espai a excavar. Els Pous 9 i 10 varen quedar ubicats en aquest tram i varen ser realitzats un cop es va assolir la cota necessària a la galeria. Seguidament, es va excavar el Tram 5. Els Pous 11, 12, 13 i 14 es varen correspondre amb aquest espai i van ser excavats una vegada assolida la cota necessària a la galeria. Per últim, es va excavar el Tram 6, on es trobaven projectats els Pous 15, 16, 17 i 18.

Per tal de tenir un visió més entenedora i simplificar la comprensió de les dades mostrades en aquest apartat i en la present memòria científica, hem d'assenyalar que la profunditat indicada dels pous es va prendre des de la cota de la galeria.

Així mateix, cal remarcar que el tram central de la Galeria 1, el que coincidia exactament amb el Pou 14, va assolir una amplada màxima de 5.30 m.

Dels pous hem d'assenyalar que un cop excavats fins a la cota contemplada al projecte d'obres, es van excavar horitzontalment de forma manual uns 0.20 m per sota de la riosta existent¹⁷. Aquesta petita "entrada", a la documentació planimètrica s'ha representat amb línia discontinua.

¹⁷ (Veure Annex 3. Documentació planimètrica)

9.RESULTATS DE LA INTERVENCIÓ

D'entrada, podem dir que als espais on s'han realitzat les rases, pous de fonamentació i la galeria no es van localitzar cap resta ni nivell amb entitat arqueològica.

Per tal de facilitar la comprensió dels resultats i amb l'objectiu d'agilitzar la explicació de les dades obtingudes s'ha optat per explicar conjuntament aquelles rases que van presentar una mateixa estratigrafia.

Rases 1, 3, 4 i 5

El primer element que es va documentar va ser el nivell **UE 1**. Es tractava d'un nivell aportat compost de terra de matriu sorrenca i restes de material constructiu contemporani i recent. Presentava un color marró i una compactació mitja-baixa. Es va documentar a la cota de 14.85 m, s'estenia fora els límits de la zona excavada i comptava amb una potència de 1.70 m. Cobria al nivell UE 2.

A continuació, a la cota de 13.24 m, es va localitzar l'estrat **UE 2**. Era un nivell compost de terra argilosa i compactació mitjana. A la Rasa 3 i Rasa 5 es documenta una potència de 1.55 m, mentre que a la Rasa 1 i la Rasa 4 una potència de 0.70 m. Tenia un color marró fosc, continuava a una cota inferior a l'assolida i s'estenia fora de la rasa excavada. Estava cobert pel nivell UE 1.

Rasa 2

El nivell **UE 1** va ser el primer element localitzat. Va aparèixer a la cota de 14.85 m i es tractava d'un nivell compost de terra aportada de matriu sorrenca i restes de material constructiu contemporani i recent. Presentava una compactació mitja-baixa i un color marró. Es va documentar una potència de 1.20 m, S'estenia fora els límits de la zona excavada i continuava a una cota inferior a l'assolida.

Rases 6, 7, 8 i 9

El nivell documentat va ser l'estrat **UE 3**. Es va localitzar a la cota de 14.26 m i era un nivell aportat format per terra de matriu sorrenca i restes de material constructiu contemporani i recent. Presentava un color marró/ marró fosc i una compactació mitja-baixa. Tenia una potència entre 0.75- 0.80 m, continuava a una cota inferior a l'assolida i s'estenia fora els límits de la zona excavada.

Rasa 10

L'únic element localitzat a aquesta rasa va ser el nivell **UE 6**. Es tractava d'un nivell aportat compost de terra de matriu sorrenca i restes de material constructiu recent. Va aparèixer a la cota de 14.03 m, presentava una compactació baixa i un color marró mitjà. Es va documentar una potència de 0.40 m. S'estenia fora els límits de la zona excavada i continuava a una cota inferior a l'assolida.

Galeria 1

A la cota de 14.26 m es va documentar el primer element, va ser el nivell **UE 3**. Es tractava d'un estrat compost de terra de matriu sorrenca i restes de material constructiu contemporani i recent. Presentava un color marró/marró fosc i una compactació mitja-baixa, una potència de 1.40-1.80 m i s'estenia fora els límits de la zona excavada. Es trobava cobert pel nivell UE 8, cobria la UE 4 i s'entregava al pou UE 5.

A l'extrem més septentrional d'aquesta galeria, i durant un extensió d'uns 6.80 m de llargària es va documentar la **UE 8**. Es va localitzar a la cota de 14.15 m i era un nivell aportat format per terra de matriu sorrenca i runa recent. Presentava un color marró/marró fosc, una compactació baixa i una potència entre 0.40-1.70 m. Cobria a les UE 3 i 4 i s'estenia fora els límits de la zona excavada.

El següent element documentat a la Galeria1 va ser el nivell **UE 4**. Va aparèixer a la cota de 12.85 m. Es tractava d'un nivell compost de terra argilosa i compactació mitjana i de color marró fosc- vermellós. Es va documentar una potència entre 0.90- 2.55 m, segons el tram de la galeria, continuava a una cota

Memòria de la intervenció arqueològica a la Gran Via de les Corts Catalanes, 173-175. Can Batlló, Bloc 7. Districte de Sants-Montjuïc, Barcelona.

inferior a l'assolida i s'estenia fora de les zones excavades. Es trobava cobert per les UE 3 i 8 i estava tallat per el pou UE 5.

A continuació, a la cota de 14.30 m, es va localitzar el següent element la **UE 5**. Era un pou format per totxos massissos (0.14x 0.28 i 0.04 m de gruix) i morter de calç bastit amb la tècnica de l'encofrat. Presentava un diàmetre de 1.40 m i es va documentar una alçada de 2.80 m. Continuava a una cota inferior a l'assolida. Hem de remarcar que se li recolzava la riostra de la nau central d'aquesta part de l'edifici. Atenent a la seva tipologia i a la relació estratigràfica es va emmarcar dins un marc cronològic contemporani. Se li entregava el nivell UE 3 i tallava el nivell UE 4. No es trobava afectat per l'execució del projecte d'obres.

Pous 1-18

Durant l'excavació de la totalitat dels pous es va documentar la mateixa estratigrafia. L'únic element localitzat va ser la **UE 4**. Es tractava del mateix estrat documentat ja a la Galeria 1. Va aparèixer a la cota de 11.45 m i era un nivell compost de terra argilosa i compactació mitjana i de color marró fosc-vermellós. Es va documentar una potència entre 0.30- 1.30 m, segons el pou, continuava a una cota inferior a l'assolida i s'estenia fora de les zones excavades. Es trobava cobert per la UE 3 i estava tallat per el pou UE 5.

Hem de ressaltar que, malgrat no estigués contemplada aquesta zona al projecte d'intervenció inicial, es va creure oportú la documentació d'un pou existent a l'exterior del Bloc 7: **UE 7**. Era un pou format per totxos massissos (0.14x 0.28 i 0.04 m de gruix) i morter de calç. Presentava un diàmetre de 1.15 m i es va documentar na alçada d'uns 4 m aprox. Es va localitzar a la cota de 12.77 m i es comunicava amb una galeria de 1 m aprox. d'amplada i 1 m d'alçada aprox. que comptava amb una orientació perpendicular a la Gran Via. Es trobava cobert pel nivell UE 6.

La seva afectació per l'execució del projecte d'obres era negativa.

10.CONCLUSIONS

En aquesta intervenció arqueològica no s'han pogut documentar cap resta ni nivell arqueològic amb entitat arqueològica. Podem dir que els treballs de control arqueològic sobre aquesta actuació urbanística han donat resultats negatius, ja sigui per la cota assolida en aquesta actuació, com pel continu moviment de terres portat a terme en aquest espai que no ha permès la conservació de la estratigrafia original o bé, per la pròpia inexistència de restes en el subsòl d'aquest espai.

Els estrats i nivells documentats en aquesta intervenció indiquen un moviment de terres (aportament de terres per tal d'assolir una cota superior) que amb un elevat grau de certesa, podem dir que es correspon amb el moment de construcció d'aquesta part del recinte fabril de Can Batlló.

Malgrat el resultat negatiu d'aquesta intervenció, és aconsellable un control arqueològic de futures actuacions urbanístiques que afectin al subsòl d'aquest espai ja que, com hem dit anteriorment, es troba en una zona d'interès arqueològic i alt valor històric.

11. BIBLIOGRAFIA

- AA. DD.: *Gran geografia comarcal de Catalunya. Barcelonès i Baix Llobregat*. Vol. 8. Fundació Enciclopèdia Catalana. BCN. 1982.
- AA. DD.: *Atles de Catalunya. Barcelonès- Vallès Occidental*. Vol. 2. Enciclopèdia Catalana. Barcelona. 2006.
- AA.DD.: *Inventari de Can Batlló. Teixint una història col·lectiva*. Coordinat per La Col. Monografies d'història local de Sants, Hostafrancs i la Bordeta. Barcelona. 2013.
- AA.DD.: *Magòria, Font de la Guatlla i La Bordeta*. Conèixer el Districte de Sants-Montjuïc 9. Arxiu Municipal del Districte de Sants-Montjuïc. Barcelona, 1998.
- BANKS, Philip: *Barcelona i el Barcelonès. De la Prehistòria a la fi de l'època romana*. A Catalunya Romànica XX. Barcelonès, Baix Llobregat i Maresme. Ed. Enciclopèdia Catalana, Barcelona, 1992.
- CABANA, Francesc. *Fabricants i empresaris. Els protagonistes de la revolució industrial a Catalunya..* Vol.2. Barcelona: Enciclopèdia Catalana, 1992.
- CARANDINI, A. *Técnicas de excavación arqueológica*. Milà, 1981.
- FABRE, J; HUERTAS J.M.: *Tots els barris de Barcelona*. Edicions 62. Barcelona, 1977.
- INVENTARI DEL PATRIMONI ARQUITECTÒNIC [en línia]. 2017. [Consulta: 26 de febrer 2017]. Disponible a: http://invarquit.cultura.gencat.cat/Cerca/FitxaGeneral?index=34&consulta=MS_UxK3ZhcG9yIGdvcmRpbHMIMistMSU=&codi=39859
- ORRI TERRADO, E.: *Memòria científica de la intervenció arqueològica al carrer de la Constitució, 75*. Inèdit. Barcelona. 2015.
- PALET, J.M.: *Estudi territorial del Pla de Barcelona: Estructuració i evolució del territori entre l'època iberorromana i l'alt medieval. Segles II- I aC a X-XI d.C.* Centre d' Arqueologia de la Ciutat, Institut de Cultura, Barcelona 1994.
- PRATS BATLLE, J. i PRATS VILARRASA, D.: *Records d'una vida*. Biblioteca d'Olot, Col·lecció local. Barcelona, 2007.
- Carta arqueològica de Barcelona [Consulta el 21 d'octubre de 2017] Disponible a: ([Http://cartaarqueologica.bcn.cat/2998](http://cartaarqueologica.bcn.cat/2998))
- Carta arqueològica de Barcelona [Consulta el 21 d'octubre de 2017] Disponible a: ([Http://cartaarqueologica.bcn.cat/2921](http://cartaarqueologica.bcn.cat/2921))
- Carta arqueològica de Barcelona [Consulta el 21 d'octubre de 2017] Disponible a: ([Http://cartaarqueologica.bcn.cat/1018](http://cartaarqueologica.bcn.cat/1018))
- Carta arqueològica de Barcelona [Consulta el 21 d'octubre de 2017] Disponible a: ([Http://cartaarqueologica.bcn.cat/327](http://cartaarqueologica.bcn.cat/327))

Memòria de la intervenció arqueològica a la Gran Via de les Corts Catalanes, 173-175. Can Batlló, Bloc 7. Districte de Sants-Montjuïc, Barcelona.

Carta arqueològica de Barcelona [Consulta el 21 d'octubre de 2017] Disponible a: ([Http://cartaarqueologica.bcn.cat/3437](http://cartaarqueologica.bcn.cat/3437))

Patrimoni arquitectònic Barcelona. Identificador 1787. [Consulta 21 d'octubre de 2017] Disponible a:

http://w123.bcn.cat/APPS/cat_patri/editElement.do?id.districte=03&reqCode=inspect&id.identificador=1787&

Memòria de la intervenció arqueològica a la Gran Via de les Corts Catalanes, 173-175. Can Batlló, Bloc 7. Districte de Sants-Montjuïc, Barcelona.

ANNEX 1. DOCUMENTACIÓ ADMINISTRATIVA

Expedient R/N 470 K121-NB 2017/2-20666 d'autorització de pròrroga d'una intervenció arqueològica preventiva a la Gran Via de les Corts Catalanes, 173-175 (Can Batlló - Bloc 7) de Barcelona (Barcelonès), segons el procediment establert en l'article 14 i següents del Decret 78/2002, de 5 de març de 2002, del Reglament de protecció del patrimoni arqueològic i paleontològic.

Antecedents

El Departament de Cultura va autoritzar a BIM/SA una intervenció arqueològica preventiva de control i excavació a la Gran Via de les Corts Catalanes, 173-175 (Can Batlló - Bloc 7) de Barcelona, Barcelonès, sota la direcció de l'arqueòleg Rony José Castillo Gómez (Àtics SL) del 21 de juny al 21 de juliol de 2017.

Fets

1. En data 24 de juliol de 2017 (registre núm. 0390/3926/2017) Sr. Joan Campos i Havidich, director tècnic adjunt d'Edificació de BIM/SA i Sr. Carles Vicente Guitart, director de Memòria, Història i Patrimoni de l'ICUB, han presentat una sol·licitud de pròrroga d'intervenció arqueològica preventiva de control i excavació a la Gran Via de les Corts Catalanes, 173-175 (Can Batlló - Bloc 7) de Barcelona, Barcelonès, sota la direcció de l'arqueòleg Rony José Castillo Gómez (Àtics SL), del 24 de juliol al 31 d'agost de 2017.
2. En data 28 de juny de 2017 l'arqueòleg territorial ha emès informe favorable sobre la sol·licitud esmentada. No obstant, atès que les dates d'execució sol·licitades inicialment no s'ajusten al que preveu l'article 15.3 sobre els terminis de resolució de la sol·licitud, es proposa modificar els terminis de la intervenció del 29 de juliol al 31 d'agost de 2017.
3. En data 28 de juny de 2017 el Servei d'Arqueologia i Paleontologia proposa autoritzar la intervenció.

Motivació

Projecte bàsic de reforma i rehabilitació del bloc 7 de Can Batlló per a la nova seu de l'escola de Mitjans Audiovisuals EMAV, inclòs dins del Projecte de deconstrucció del recinte de Can Batlló - Magòria.

Fonaments de dret

1. Article 47 i següents de la Llei 9/1993, de 30 de setembre, del patrimoni cultural català (DOGC núm. 1807).
2. Decret 78/2002, de 5 de març de 2002, del Reglament de protecció del patrimoni arqueològic i paleontològic (DOGC núm. 3594).
3. Decret 304/2011, de 29 de març, de reestructuració del Departament de Cultura (DOGC núm. 5849, de 31.3.2011); i Resolució CMC/254/2010, de 8 de gener, de delegació de competències de la persona titular de la Direcció General del Patrimoni Cultural en les persones directores dels Serveis Territorials del Departament de Cultura i Mitjans de Comunicació (DOGC núm. 5566, de 12.2.2010).

Resolució

Per tot això, **resolc:**

1. **Autoritzar** la realització d'una intervenció arqueològica preventiva d'acord amb les següents dades i condicions:

Pl. Salvador Seguí, 1-9
08001 Barcelona
Telèfon 933 63 28 70

1

DEPARTAMENT DE CULTURA



Doc. original signat per:
CPISR-1 MARIA ANGELS TORRAS
RIPOLL 01/08/2017

Document electrònic garantit amb signatura electrònica. Podeu verificar la integritat d'aquest document a l'adreça web csv.gencat.cat

Original electrònic / Còpia autèntica

CODI SEGUR DE VERIFICACIÓ



09GIL002ABP6QQ3K991JX5WPN3NWKP0E

Data creació còpia:
01/08/2017
Data caducitat còpia:
01/08/2020
Pàgina 1 de 2

Lloc de la intervenció: Gran Via de les Corts Catalanes, 173-175 (Can Batlló - Bloc 7) de Barcelona, Barcelonès
Persona o institució autoritzada: BIM/SA
Direcció de la intervenció: Rony José Castillo Gómez (Àtics SL)
Activitat autoritzada: Control i excavació
Termini de realització: del 29 de juliol al 31 d'agost de 2017
Lloc de dipòsit provisional de les restes: Museu d'Història de Barcelona

La intervenció arqueològica autoritzada haurà de ser realitzada d'acord amb les disposicions de la Llei 9/1993, del patrimoni cultural català, i del Decret 78/2002, del Reglament de protecció del patrimoni arqueològic i paleontològic, així com en els termes descrits en la documentació presentada per a la tramitació de l'expedient.

El termini de dos anys previst per a la presentació de la memòria, s'entendrà que comença a comptar a partir del dia en què ha finalitzat la intervenció.

2. **Notificar** aquesta resolució, que no exhaureix la via administrativa, a la persona o entitat interessada i comunicar-li que contra aquesta pot interposar-hi recurs d'alçada davant el conseller de Cultura, en el termini d'un mes a comptar de l'endemà de la recepció d'aquesta notificació.

Notificar, així mateix, aquesta resolució a l'ajuntament del municipi afectat, i comunicar-li que contra aquesta pot interposar-hi recurs contenciós administratiu davant el Tribunal Superior de Justícia de Catalunya, en el termini de dos mesos a comptar de l'endemà de la recepció d'aquesta notificació. Potestativament, dins el mateix termini, podrà efectuar el requeriment previ previst a l'article 44 de la Llei 29/1998, de 13 de juliol, de la jurisdicció contenciosa administrativa.

Barcelona, 28 d'abril de 2017

P.d. Resolució CMC/254/2010, DOGC 12.2.2010

La directora

M. Àngels Torras Ripoll



Doc.original signat per:
CPISR-1 MARIA ANGELS TORRAS
RIPOLL 01/08/2017

Document electrònic garantit amb signatura electrònica. Podeu verificar la integritat d'aquest document a l'adreça web csv.gencat.cat

Original electrònic / Còpia autèntica

CODI SEGUR DE VERIFICACIÓ



09GIL002ABP6QQ3K991JX5WPN3NWKPOE

Data creació còpia:
01/08/2017
Data caducitat còpia:
01/08/2020
Pàgina 2 de 2



Expedient R/N 470 K121-NB 2017/3-20771 d'autorització de pròrroga d'una intervenció arqueològica preventiva a la Gran Via de les Corts Catalanes, 173-175 (Can Batlló - Bloc 7) de Barcelona (Barcelonès), segons el procediment establert en l'article 14 i següents del Decret 78/2002, de 5 de març de 2002, del Reglament de protecció del patrimoni arqueològic i paleontològic.

Antecedents

1. Departament de Cultura va autoritzar a BIM/SA una intervenció arqueològica preventiva de control i excavació a la Gran Via de les Corts Catalanes, 173-175 (Can Batlló - Bloc 7) de Barcelona, Barcelonès, sota la direcció de l'arqueòleg Rony José Castillo Gómez (Àtics SL) del 21 de juny al 21 de juliol de 2017, així com una pròrroga sota la mateixa direcció arqueològica del 24 de juliol al 31 d'agost de 2017.

Fets

1. En data 18 d'agost de 2017 (registre núm. 0390/4217/2017) el senyor Raimon Salvat i Devesa, director tècnic d'Edificació de BIM/SA, i el senyor Carles Vicente Guitart, director de Memòria, Història i Patrimoni de l'ICUB, han presentat una sol·licitud de pròrroga d'intervenció arqueològica preventiva de control i excavació a la Gran Via de les Corts Catalanes, 173-175 (Can Batlló - Bloc 7) de Barcelona, Barcelonès, sota la direcció de l'arqueòleg Rony José Castillo Gómez (Àtics SL) de l'1 al 29 de setembre de 2017.
2. En data 22 d'agost de 2017 l'arqueòleg territorial ha emès informe favorable sobre la sol·licitud esmentada.
3. En data 23 d'agost de 2017 el Servei d'Arqueologia i Paleontologia proposa autoritzar la intervenció.

Motivació

Projecte bàsic de reforma i rehabilitació del bloc 7 de Can Batlló per a la nova seu de l'escola de Mitjans Audiovisuals EMAV, inclòs dins del Projecte de deconstrucció del recinte de Can Batlló - Magòria.

Fonaments de dret

1. Article 47 i següents de la Llei 9/1993, de 30 de setembre, del patrimoni cultural català (DOGC núm. 1807).
2. Decret 78/2002, de 5 de març de 2002, del Reglament de protecció del patrimoni arqueològic i paleontològic (DOGC núm. 3594).
3. Decret 304/2011, de 29 de març, de reestructuració del Departament de Cultura (DOGC núm. 5849, de 31.3.2011); i Resolució CMC/254/2010, de 8 de gener, de delegació de competències de la persona titular de la Direcció General del Patrimoni Cultural en les persones directores dels Serveis Territorials del Departament de Cultura i Mitjans de Comunicació (DOGC núm. 5566, de 12.2.2010).



Resolució

Per tot això, **resolc:**

1. **Autoritzar** la realització d'una intervenció arqueològica preventiva d'acord amb les següents dades i condicions:

Lloc de la intervenció: Gran Via de les Corts Catalanes, 173-175 (Can Batlló - Bloc 7) de Barcelona, Barcelonès

Persona o institució autoritzada: BIM/SA

Direcció de la intervenció: Rony José Castillo Gómez (Àtics SL)

Activitat autoritzada: Control i excavació

Termini de realització: de l'1 al 29 de setembre de 2017

Lloc de dipòsit provisional de les restes: Museu d'Història de Barcelona

La intervenció arqueològica autoritzada haurà de ser realitzada d'acord amb les disposicions de la Llei 9/1993, del patrimoni cultural català, i del Decret 78/2002, del Reglament de protecció del patrimoni arqueològic i paleontològic, així com en els termes descrits en la documentació presentada per a la tramitació de l'expedient.

El termini de dos anys previst per a la presentació de la memòria, s'entendrà que comença a comptar a partir del dia en què ha finalitzat la intervenció.

2. **Notificar** aquesta resolució, que no exhaureix la via administrativa, a la persona o entitat interessada i comunicar-li que contra aquesta pot interposar-hi recurs d'alçada davant el conseller de Cultura, en el termini d'un mes a comptar de l'endemà de la recepció d'aquesta notificació.

Notificar, així mateix, aquesta resolució a l'ajuntament del municipi afectat, i comunicar-li que contra aquesta pot interposar-hi recurs contenciós administratiu davant el Tribunal Superior de Justícia de Catalunya, en el termini de dos mesos a comptar de l'endemà de la recepció d'aquesta notificació. Potestativament, dins el mateix termini, podrà efectuar el requeriment previ previst a l'article 44 de la Llei 29/1998, de 13 de juliol, de la jurisdicció contenciosa administrativa.

Barcelona, 25 d'agost de 2017

P.d. Resolució CMC/254/2010, DOGC 12.2.2010

La directora

M. Àngels Torras Ripoll

Expedient R/N 470 K121-NB 2017/1-20451 d'autorització d'intervenció arqueològica preventiva a la Gran Via de les Corts Catalanes, 173-175 (Can Batlló - Bloc 7), Barcelona, Barcelonès, segons el procediment establert en l'article 14 i següents del Decret 78/2002, de 5 de març de 2002, del Reglament de protecció del patrimoni arqueològic i paleontològic.

Fets

1. En data 12 de juny de 2017 (registre núm. 0390/3242/ 2017) el senyor Joan Campos i Havidich, director tècnic adjunt d'Edificació de Barcelona d'Infraestructures Municipals SA i el senyor Carles Vicente Guitart, director de Memòria, Història i Patrimoni de l'ICUB, han presentat una sol·licitud d'intervenció arqueològica preventiva de control i excavació a la Gran Via de les Corts Catalanes, 173-175 (Can Batlló - Bloc 7) de Barcelona, Barcelonès, sota la direcció de l'arqueòleg Rony José Castillo Gómez (Atics SL), del 19 de juny al 21 de juliol de 2017.
2. En data 16 de maig de 2017 l'arqueòleg territorial ha emès informe favorable sobre la sol·licitud esmentada. Atès que les dates d'execució demanades inicialment no s'ajusten al que preveu l'article 15.3 sobre els terminis de resolució de la sol·licitud, es proposa modificar els terminis de la intervenció.
3. En data 19 de maig de 2017 el Servei d'Arqueologia i Paleontologia va proposar autoritzar la intervenció.

Motivació

Projecte bàsic de reforma i rehabilitació del bloc 7 de Can Batlló per a la nova seu de l'escola de Mitjans Audiovisuals EMAV, inclòs dins del Projecte de deconstrucció del recinte de Can Batlló - Magòria.

Fonaments de dret

1. Article 47 i següents de la Llei 9/1993, de 30 de setembre, del patrimoni cultural català (DOGC núm. 1807).
2. Decret 78/2002, de 5 de març de 2002, del Reglament de protecció del patrimoni arqueològic i paleontològic (DOGC núm. 3594).
3. Decret 304/2011, de 29 de març, de reestructuració del Departament de Cultura (DOGC núm. 5849, de 31.3.2011); i Resolució CMC/254/2010, de 8 de gener, de delegació de competències de la persona titular de la Direcció General del Patrimoni Cultural en les persones directores dels Serveis Territorials del Departament de Cultura i Mitjans de Comunicació (DOGC núm. 5566, de 12.2.2010).

Resolució

Per tot això, **resolc**:

1. **Autoritzar** la realització d'una intervenció arqueològica preventiva d'acord amb les dades i condicions següents:

Lloc de la intervenció: Gran Via de les Corts Catalanes, 173-175 (Can Batlló - Bloc 7), Barcelona, Barcelonès

Persona o institució autoritzada: Barcelona d'Infraestructures Municipals SA (BIM/SA)

Direcció de la intervenció: Rony José Castillo Gómez (Atics SL)

Activitat autoritzada: control i excavació

Termini de realització: del 20 de juny al 21 de juliol de 2017

Lloc de dipòsit provisional de les restes: Museu d'Història de Barcelona



La intervenció arqueològica autoritzada haurà de ser realitzada d'acord amb les disposicions de la Llei 9/1993, del patrimoni cultural català, i del Decret 78/2002, del Reglament de protecció del patrimoni arqueològic i paleontològic, així com en els termes descrits en la documentació presentada per a la tramitació de l'expedient.

El termini de dos anys previst per a la presentació de la memòria, s'entendrà que comença a comptar a partir del dia en què ha finalitzat la intervenció.

2. **Notificar** aquesta resolució, que no exhaureix la via administrativa, a la persona o entitat interessada i comunicar-li que contra aquesta pot interposar-hi recurs d'alçada davant el conseller de Cultura, en el termini d'un mes a comptar de l'endemà de la recepció d'aquesta notificació.

Notificar, així mateix, aquesta resolució a l'ajuntament del municipi afectat, i comunicar-li que contra aquesta pot interposar-hi recurs contenciós administratiu davant el Tribunal Superior de Justícia de Catalunya, en el termini de dos mesos a comptar de l'endemà de la recepció d'aquesta notificació. Potestativament, dins el mateix termini, podrà efectuar el requeriment previ previst a l'article 44 de la Llei 29/1998, de 13 de juliol, de la jurisdicció contenciosa administrativa.

Barcelona, 19 de juny de 2017

P.d. Resolució CMC/254/2010, DOGC 12.2.2010
La directora

M. Àngels Torras Ripoll



Doc. original signat per:
CPISR-1 MARIA ANGELS TORRAS
RIPOLL 22/06/2017

Document electrònic garantit amb signatura electrònica. Podeu verificar la integritat d'aquest document a l'adreça web csv.gencat.cat

Original electrònic / Còpia autèntica

CODI SEGUR DE VERIFICACIÓ



0FT5IPQYFTG03FDIPSMHZLH5XQJ7NKMZ

Data creació còpia:
22/06/2017
Data caducitat còpia:
22/06/2020
Pàgina 2 de 2

ANNEX 2. DOCUMENTACIÓ FOTOGRÀFICA

 <p>Foto 1. Inicial Rasa 1. Vista des del nord-est.</p>	 <p>Foto 2. Excavació Rasa 1. Vista des del sud-oest.</p>
 <p>Foto 3. Final Rasa 1. Vista des del sud-est.</p>	 <p>Foto 4. Inicial Rasa 2. Vista des del nord-oest.</p>



Foto 5. Excavació Rasa 2. Vista des del nord-est.



Foto 6. Final Rasa 2. Vista des del nord-est.



Foto 7. Inicial Rasa 3. Vista des del sud-oest.



Foto 8. Excavació Rasa 3. Vista des del sud-oest.



Foto 9. Final Rasa 3. Vista des del nord-oest.



Foto 10. Inicial Rasa 4. Vista des del nord-oest.



Foto 11. Excavació Rasa 4. Vista des del nord-est.



Foto 12. Final Rasa 4. Vista des del nord-est.



Foto 13. Inicial Rasa 5. Vista des del sud-oest.



Foto 14. Excavació Rasa 5. Vista des del sud-oest.



Foto 15. Final Rasa 5. Vista des del sud-oest.



Foto 16. Inicial Rasa 6. Vista des del nord-oest.



Foto 17. Excavació Rasa 6. Vista des del nord-oest.



Foto 18. Final Rasa 6. Vista des del nord-oest.



Foto 19. Excavació Rasa 7. Vista des del nord-est.



Foto 20. Final Rasa 7. Vista des de l' extrem sud-oest.



Foto 21. Inicial Rasa 8. Vista des del nord-est.



Foto 22. Excavació Rasa 8. Vista des del nord.



Foto 23. Final Rasa 8. Vista des del sud-est.



Foto 24. Excavació Rasa 9. Vista des del nord-oest.



Foto 25. Final extrem sud-oest Rasa 9.



Foto 26. Final extrem nord-est Rasa 9.



Foto 27. Inicial Rasa 10. Vista des del sud-oest.



Foto 28. Excavació Rasa 10. Vista des del nord-est.



Foto 29. Final Rasa 10. Vista des del nord-est.



Foto 30. Inicial Galeria 1 Tram 1. Vista des del sud-oest.



Foto 31. Excavació Galeria 1 tram 1. Vista des del nord-est.



Foto 32. Final Galeria 1 Tram 1. Vista des del nord-est.



Foto 33. Inicial Pou 1. Vista des del nord-est.



Foto 34. Final Pou 1. Vista des del sud-est.



Foto 35. Excavació Pou 2. Vista des del sud.



Foto 36. Final Pou 2. Vista des del nord-est.

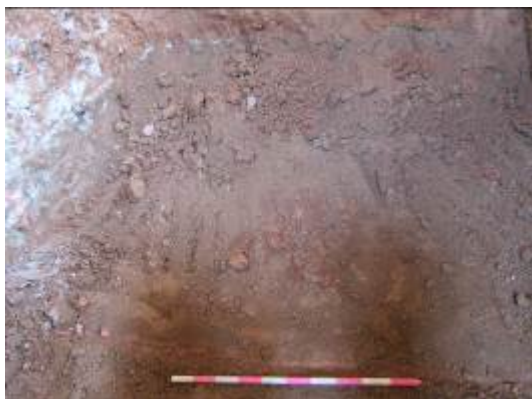


Foto 37. Inicial Pou 3. Vista del nord-est.



Foto 38. Excavació Pou 3. Vista des del sud-est.



Foto 39. Final Pou 3. Vista des del sud-est.



Foto 40. Inicial Pou 4. Vista des del sud-est.



Foto 41. Final Pou 4. Vista des del sud-est.



Foto 42. Inicial Galeria 1 Tram 2. Vista des del sud-oest.



Foto 43. Excavació Galeria 1 Tram 2, vist des del sud-est.



Foto 44. Final Galeria 1 Tram 2. Vista des del sud-oest.



Foto 45. Vista UE 8.



Foto 46. Inicial Pou 5. Vist des de nord-est.



Foto 47. Excavació Pou 5. Vista des del nord-est.



Foto 48. Final Pou 5. Vista des del nord-est.

 <p>Foto 49. Excavació Galeria 1 Tram 3. Vista des del sud-oest.</p>	 <p>Foto 50. Estratigrafia Tram 3 Galeria 1.</p>
 <p>Foto 51. Inicial Pou 6. Vista des del sud-oest.</p>	 <p>Foto 52. Excavació Pou 6. Vista des del sud.</p>



Foto 53. Final Pou 6. Vista des del sud-oest.



Foto 54. Inicial Pou 7. Vista des del sud-oest.



Foto 55. Excavació Pou 7.



Foto 56. Final Pou 7. Vista des del sud-est.



Foto 57 .Excavació Pou 8 . Vista des del sud-est.



Foto 58. Final Pou 8. Vista des del nord-est.



Foto 59. Excavació Galeria 1 Tram 4. Vista des del nord-est.



Foto 60. Final Galeria 1 Tram 4. Vista des del sud-oest .



Foto 61 . Inicial Pou 9. Vista des del sud-oest.



Foto 62. Excavació Pou 9.



Foto 63. Final Pou 9. Vista des del sud-est.



Foto 64. Inicial Pou 10.



Foto 65 .Excavació Pou 10 . Vista des del nord-est.



Foto 66. Final Pou 10. Vista des del nord-oest.



Foto 67. Inicial Galeria 1 Tram 5. Vista des del nord-est.



Foto 68. Excavació Galeria 1 Tram 5.



Foto 69 .Final Galeria 1 Tram 5 . Vista des del nord-est.



Foto 70. Vista de la tapa del pou UE 5, localitzat al Tram 5 de la Galeria 1. Vista des del nord-oest.



Foto 71. Riostra de l'edifici actual adossada al pou UE 5. Vista des del sud-est.



Foto 72. Inicial Pou 11. Vista des del nord-est.



Foto 73. Excavació Pou 11. Vista des del nord-est.



Foto 74. Final Pou 11. Vista des del nord-est .



Foto 75. Inicial Pou 12 . Vista des del sud-est.



Foto 76. Final Pou 12. Vista des del sud-oest.



Foto 77. Inicial Pou 13 . Vista des del sud-oest.



Foto 78. Excavació Pou 13, a prop d'una canalització existent i encara en ús. Vista des del sud-est.



Foto 79. Final Pou 13. Vista des del nord-oest.



Foto 80. Excavació Pou 14. Vista des del sud-est.





 <p>Foto 81 .Final Pou 14 . Vista des del sud-oest.</p>	 <p>Foto 82. Excavació Galeria 1 Tram 6. Vista des del sud-oest.</p>
 <p>Foto 83. Final Galeria 1 Tram 6. Vista des del nord-est.</p>	 <p>Foto 84. Inicial Pou 15. Vista des del sud-oest .</p>



Foto 85 .Excavació Pou 15. Vista des del nord-oest.

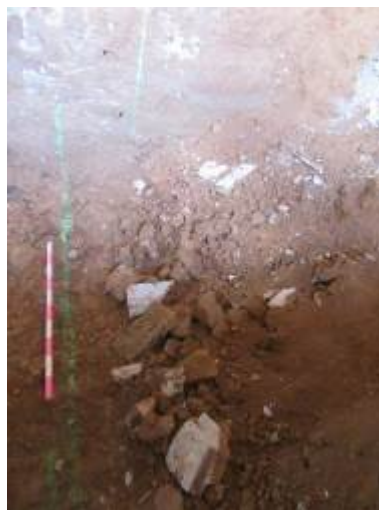


Foto 86. Inicial Pou 16. Vista des del sud-est.



Foto 87. Final Pou 16. Vista des del sud-est.



Foto 88 . Excavació Pou 17. Vista des del sud-oest.



Foto 89 .Final Pou 17 . Vista des del sud-oest.



Foto 90. Inicial Pou 18. Vista des del nord-est.



Foto 91. Final Pou 18. Vista des del sud-est.

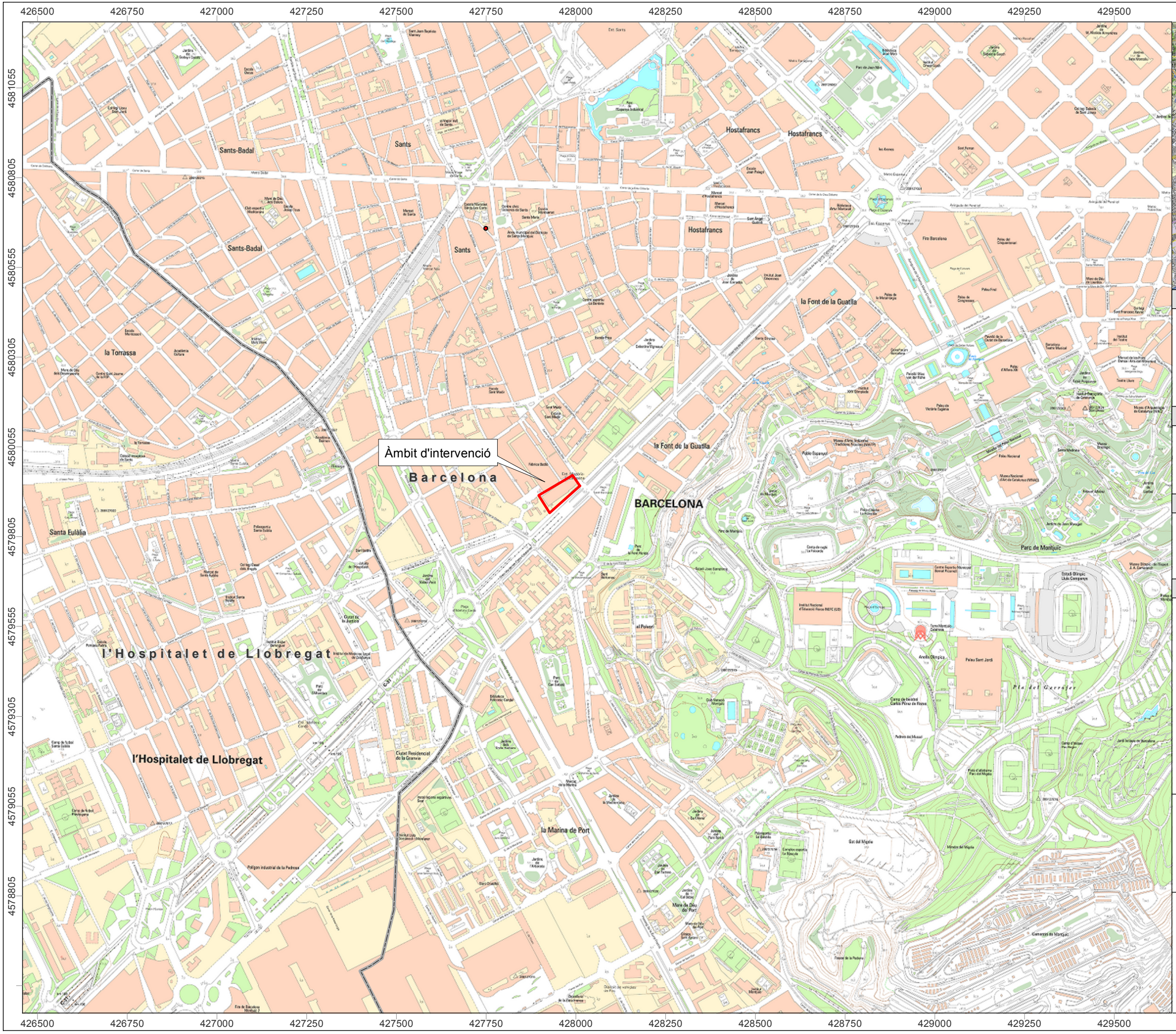


Foto 92. UE 7. Vista des del nord-oest.




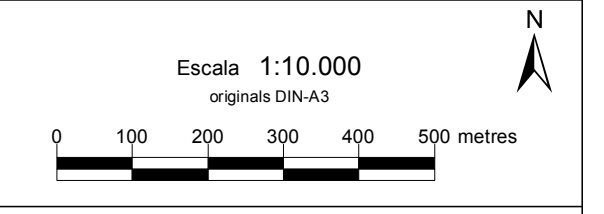
Foto 93 .Interior UE 7 . Vista des del nord-oest.

ANNEX 3. DOCUMENTACIÓ PLANIMÈTRICA.



NOM DEL PROJECTE
INTERVENCIÓ ARQUEOLÒGICA A LA GRAN VIA DE LES CORTS CATALANES, 173-175. CAN BATLLÓ BLOC 7.
CODI 073/17
MUNICIPI
BARCELONA
DISTRICTE
SANTS-MONTJUÏC
LLEGENDA

 Límit municipal




BASE CARTOGRÀFICA: ICC www.icc.cat
 PROJECCIÓ UTM FUS 31N / ETRS 89

PLÀNOL NÚM.: 1



427760 427785 427810 427835 427860 427885 427910 427935 427960 427985 428010 428035 428060 428085 428110 428135

4580055
4580030
4580005
4579980
4579955
4579930
4579905
4579880
4579855
4579830

4580055
4580030
4580005
4579980
4579955
4579930
4579905
4579880
4579855
4579830

427760 427785 427810 427835 427860 427885 427910 427935 427960 427985 428010 428035 428060 428085 428110 428135

LLEGGENDA
Àmbit d'intervenció

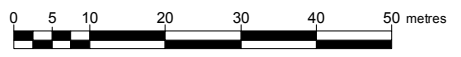


NOM DEL PROJECTE:
INTERVENCIÓ ARQUEOLÒGICA A LA GRAN VIA DE LES CORT CATALANES, 173-175. CAN BATLLÓ BLOC 7. CODI 073/17

ARQUEÒLEG:
RONY CASTILLO

CARTOGRAFIA:
ALEX MORENO

ESCALES:
1:1.000
ORIGINALS DIN-A3
NUMÈRICA GRÀFICA



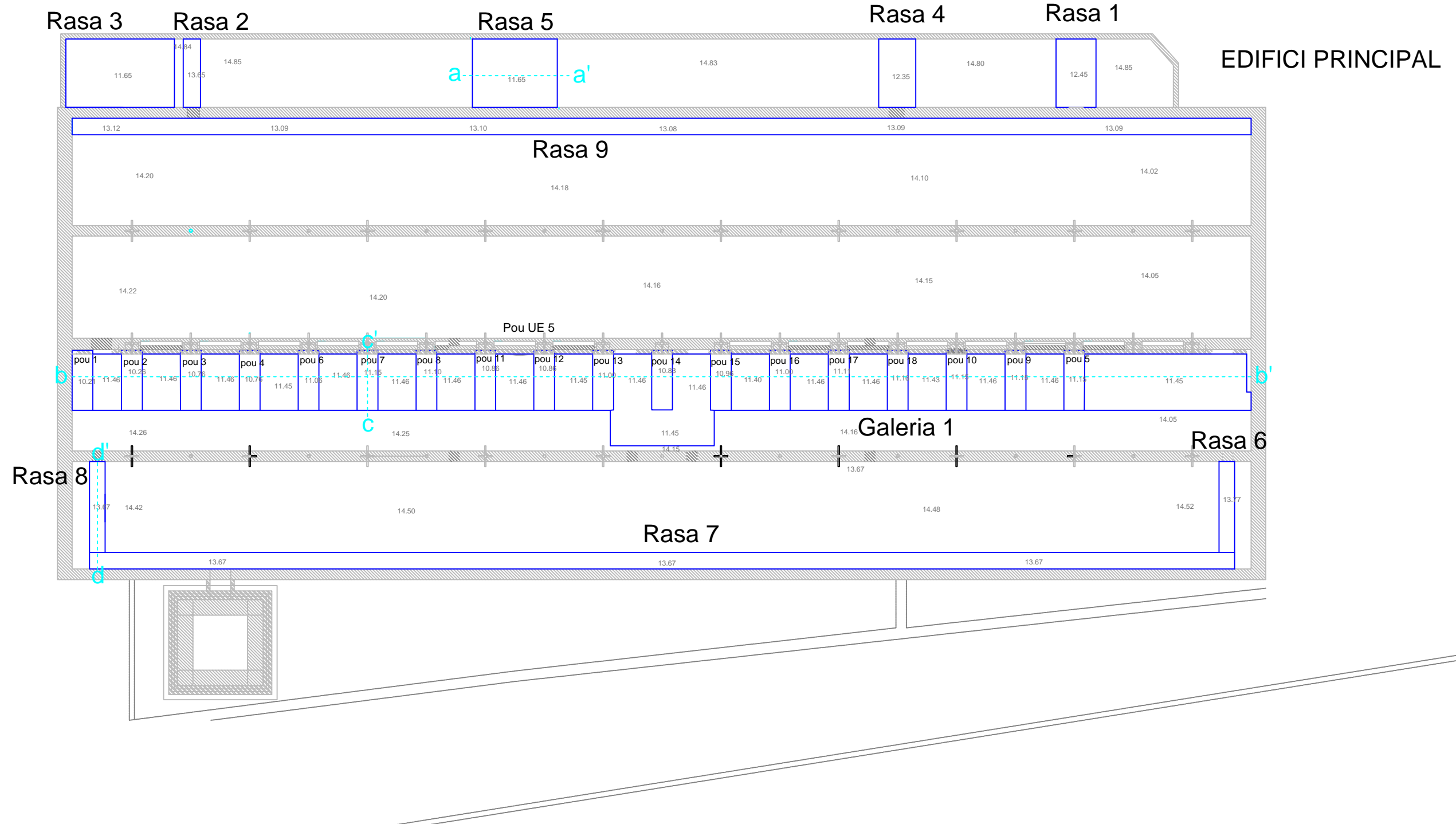
NOM DEL PLANOL:
ORTOFOTO LOCALITZACIÓ INTERVENCIÓ ARQUEOLÒGICA

DATA:
OCTUBRE 2017
PLANOL:
2



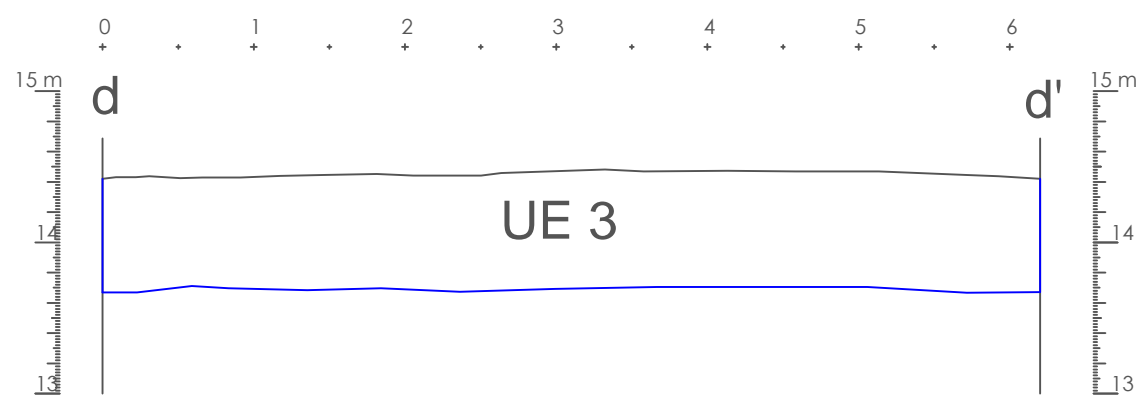
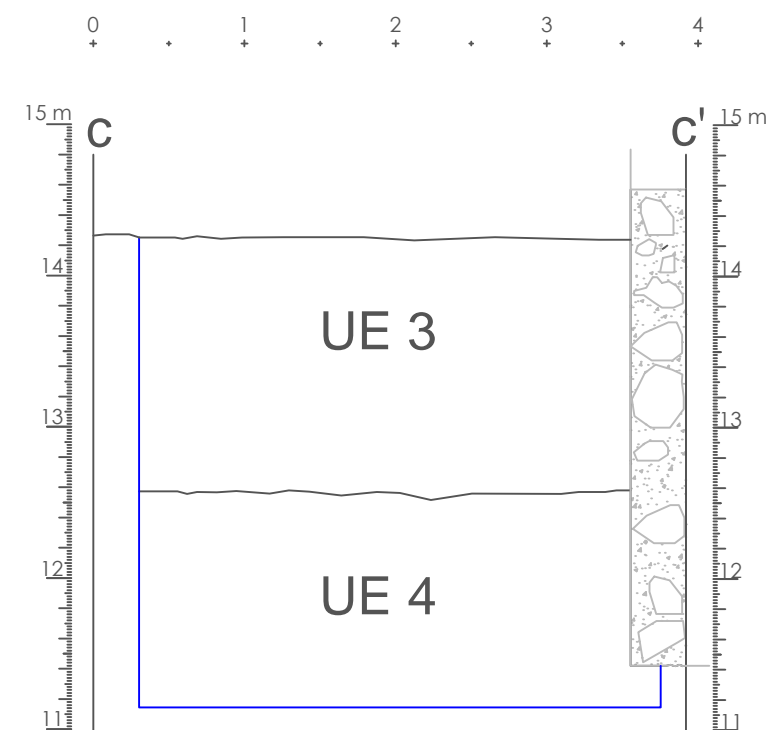
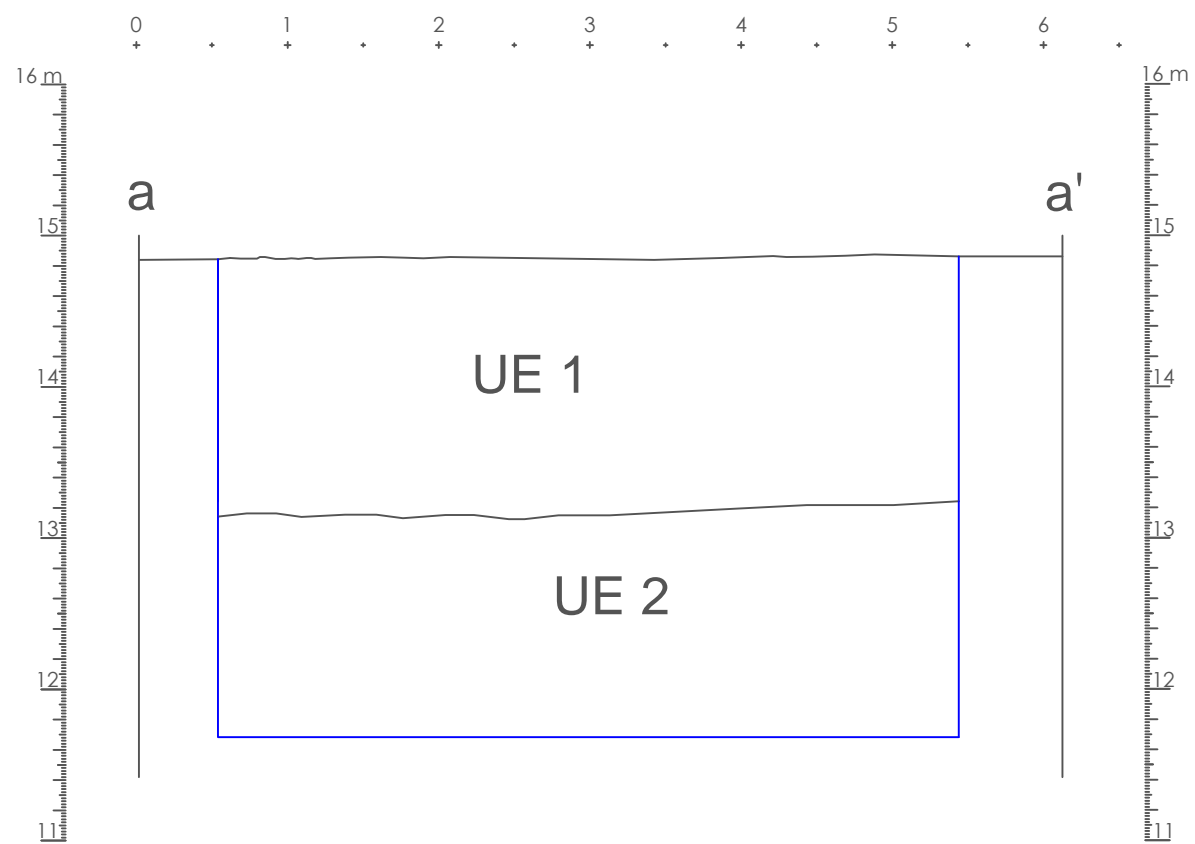
EDIFICI ANNEX

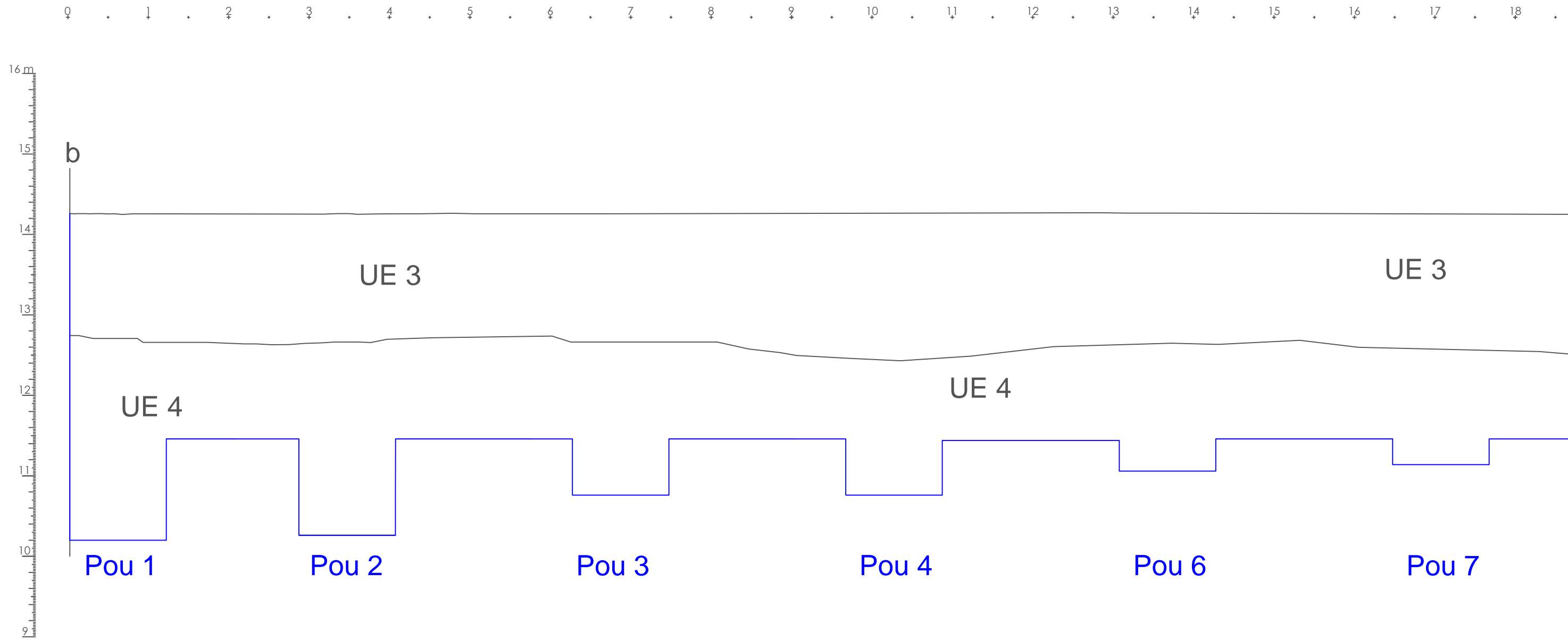
BLOC 7



Gran Via de les Corts Catalanes

Límit excavació controlada





18 . 19 . 20 . 21 . 22 . 23 . 24 . 25 . 26 . 27 . 28 . 29 . 30 . 31 . 32 . 33 . 34 . 35 . 36 . 37 .

UE 3

UE 4

Pou 8

Pou 11

Pou 12

Pou 13

Pou 14

Pou 15

37 . 38 . 39 . 40 . 41 . 42 . 43 . 44 . 45 . 46 . 47 . 48 . 49 . 50 . 51 . 52 . 53 . 54 . 55 . 56 .

UE 3

UE 4

UE 4

Pou 15

Pou 16

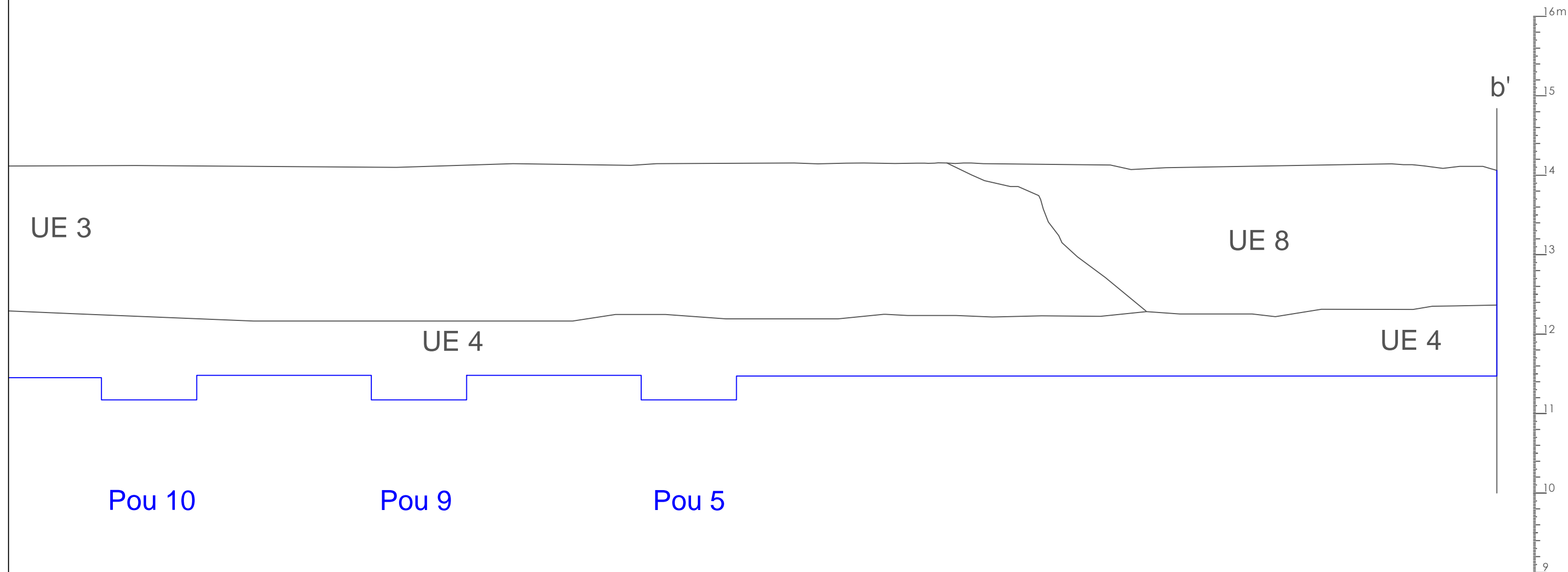
Pou 17

Pou 18

Pou 10

Pou 9

50 51 52 53 54 55 56 57 58 59 60 61 62 63 64 65 66 67 68



ANNEX 4. UNITATS ESTRATIGRÀFIQUES.

Fitxa d'Unitat Estratigràfica			UE 1
Sector: Rases 1,2,3,4 i 5	Àmbit:	Cronologia: Contemporània	Afectació: Parcial
DEFINICIÓ :	Estrat.		
DESCRIPCIÓ :	Nivell de terra aportada, de matriu sorrenca i restes de material constructiu contemporani i recent. Presenta un color marró/marró fosc i una compactació mitja- baixa. Apareix a la cota de 14.85 m i s'estén fora els límits de la zona excavada. Té una potència de 1.70 m.		
MATERIAL DIRECTOR :			
SEQUÈNCIA FÍSICA :	Igual a		Equivalent a
	Rebleix a		Es reblert per
	Cobreix a	UE 2	Es cobert per
	Talla a		Tallat per
	Es recolza a		Se li recolza
	S'entrega a		Se li entrega

Fitxa d'Unitat Estratigràfica			UE 2	
Sector: Rases 1,2,3,4 i 5	Àmbit:	Cronologia: Indeterminada	Afectació: Parcial	
DEFINICIÓ :	Estrat			
DESCRIPCIÓ :	Nivell compost de terra argilosa i compactació mitjana. Apareix a la cota de 13.24 m i es document una potència de 0.70 a 1.55 m (segons la rasa). Continua a un cota inferior a l' assolida i s'estén fora de la rasa excavada.			
MATERIAL DIRECTOR :				
SEQUÈNCIA FÍSICA :	Igual a		Equivalent a	
	Rebleix a		Es reblert per	
	Cobreix a		Es cobert per	UE 1
	Talla a		Tallat per	
	Es recolza a		Se li recolza	
	S'entrega a		Se li entrega	

Fitxa d'Unitat Estratigràfica				UE 3	
Sector: Rases 6,7,8, 9 i Galeria 1		Àmbit:	Cronologia: Contemporània		Afectació: Parcial
DEFINICIÓ :	Estrat				
DESCRIPCIÓ :	Nivell de terra aportada, de matriu sorrenca i restes de material constructiu contemporani i recent. Presenta un color marró/marró fosc i una compactació mitja-baixa. Es documenta a la cota de 14.26 m, té una potència entre 1.40-1.80 m i s'estén fora els límits de la zona excavada.				
MATERIAL DIRECTOR :					
SEQÜÈNCIA FÍSICA :	Igual a		Equivalent a		
	Rebleix a		Es reblert per		
	Cobreix a	UE 4	Es cobert per	UE 8	
	Talla a		Tallat per		
	Es recolza a		Se li recolza		
	S'entrega a	UE 5	Se li entrega		

Fitxa d'Unitat Estratigràfica				UE 4	
Sector: Galeria 1 i Pous 1-18		Àmbit:	Cronologia: Indeterminada		Afectació: Parcial
DEFINICIÓ :	Estrat.				
DESCRIPCIÓ :	Nivell compost de terra argilosa i compactació mitjana. Presenta un color marró-vermellós. Apareix a la cota de 12.85 m i es documenta una potència de 0.90 a 2.55 m. Continua a un cota inferior a l' assolida i s'estén fora de les zones excavades.				
MATERIAL DIRECTOR :					
SEQÜÈNCIA FÍSICA :	Igual a		Equivalent a		
	Rebleix a		Es reblert per		
	Cobreix a		Es cobert per	UE 3, 8	
	Talla a		Tallat per		
	Es recolza a		Se li recolza		
	S'entrega a	UE 5	Se li entrega		

Fitxa d'Unitat Estratigràfica			UE 5
Sector: Galeria 1	Àmbit:	Cronologia: Contemporània	Afectació: Parcial
DEFINICIÓ :	Estructura. Pou.		
DESCRIPCIÓ :	Pou format per totxos massissos (0.14 x 0.28 m i 0.04 m de gruix) i morter de calç. Presenta un diàmetre de 1.40 m i es documenta una alçada de 2.80 m. Es localitza a la cota de 14.30 m i continua a una cota inferior a l' assolida. Se li recolza la riostra de la nau central d'aquesta part de l'edifici.		
MATERIAL DIRECTOR :			
SEQÜÈNCIA FÍSICA :	Igual a	Equivalent a	
	Rebleix a	Es reblert per	
	Cobreix a	Es cobert per	
	Talla a	Tallat per	
	Es recolza a	Se li recolza	
	S'entrega a	Se li entrega	UE 3, 4

Fitxa d'Unitat Estratigràfica			UE 6
Sector: Rasa 10	Àmbit:	Cronologia: Recent	Afectació: Parcial
DEFINICIÓ :	Estrat		
DESCRIPCIÓ :	Nivell aportat compost de terra de matriu sorrenca i restes de material constructiu recent. Presenta una compactació baixa i un color marró mitjà. Apareix a la cota de 14.03 m i es documenta una potència de 0.40 m. S'estén fora els límits de la zona excavada i continua a una cota inferior a l' assolida.		
MATERIAL DIRECTOR :			
SEQÜÈNCIA FÍSICA :	Igual a	Equivalent a	
	Rebleix a	Es reblert per	
	Cobreix a	Es cobert per	
	Talla a	Tallat per	
	Es recolza a	Se li recolza	
	S'entrega a	Se li entrega	

Fitxa d'Unitat Estratigràfica			UE 7	
Sector: Exterior edifici	Àmbit:	Cronologia: Contemporània	Afectació: Negativa	
DEFINICIÓ :	Estructura. Pou.			
DESCRIPCIÓ :	Pou format per totxos massissos (0.14 x 0.28 m i 0.04 m de gruix) i morter de calç. Presenta un diàmetre de 1.15 m i es documenta una alçada d'uns 4 m aprox. Es localitza a la cota de 12.77 m i continua a una cota inferior a l' assolida. Es comunica amb una galeria/canalització de 1 m d'amplada que presenta una orientació perpendicular a la Gran Via.			
MATERIAL DIRECTOR :				
SEQUÈNCIA FÍSICA :	Igual a		Equivalent a	
	Rebleix a		Es reblert per	
	Cobreix a		Es cobert per	UE 6
	Talla a		Tallat per	
	Es recolza a		Se li recolza	
	S'entrega a		Se li entrega	

Fitxa d'Unitat Estratigràfica			UE 8	
Sector: Galeria 1	Àmbit:	Cronologia: Recent	Afectació: Parcial	
DEFINICIÓ :	Estrat.			
DESCRIPCIÓ :	Nivell de terra aportada, de matriu sorrenca i runa recent. Presenta un color marró/marró fosc i una compactació baixa. Es documenta a la cota de 14.15 m, té una potència entre 0.40-1.70 m i s'estén fora els límits de la zona excavada.			
MATERIAL DIRECTOR :				
SEQUÈNCIA FÍSICA :	Igual a		Equivalent a	
	Rebleix a		Es reblert per	
	Cobreix a	UE 4 i 3	Es cobert per	
	Talla a		Tallat per	
	Es recolza a		Se li recolza	
	S'entrega a		Se li entrega	

